



Völgységi Önkormányzatok Társulása (VÖT)

Bonyhád, Széchenyi tér 12. ☒ 7151 Bonyhád, Pf.: 56

☎ /Fax: 74/500-252; Mobil: 06-20/466-2277

☉Drótposta: vot7151@gmail.com

Honlap: www.vot.hu

KIVONAT

A Völgységi Önkormányzatok Társulási Tanácsa 2021. szeptember 03-i ülésének jegyzőkönyvéből:

a Társulási Tanács

18 igen, 0 tartózkodás, 0 nem szavazat mellett

az alábbi határozatot hozta:

20/2021. (IX.03.) VÖTth. számú határozat

A Völgységi Önkormányzatok Társulási Tanácsa a Völgységi Önkormányzatok Társulása Szociális szolgáltatástervezési koncepcióját a határozat 1. melléklete szerinti tartalommal elfogadja.

Határidő: azonnal

Felelős: Filczinger Ágnes jegyző

Végrehajtásért felelős: Szarvas Irén


Kapja: Bonyhádi Gondozási Központ, Ószikék Szociális Intézmény Váralja-Nagymányok, Önkormányzatok

Filóné Ferencz Ibolya Gyöngyi sk.
elnök

Filczinger Ágnes sk.
jegyző

Bonyhád, 2021. szeptember 09.

A kiadmány hitelül:


Szarvas Irén
vezető-főtanácsos





Völgységi Önkormányzatok Társulása

Szociális Szolgáltatástervezési Konceptió

Elfogadva a 20/2021. (IX.03.) VÖTth-al

Bonyhád, 2021. augusztus 26.

TARTALOMJEGYZÉK

I.	Praeambulum	
1.	A szolgáltatástervezési koncepció filozófiája, értékek, alapelvek	4
2.	A szolgáltatástervezési koncepció célja, feladata	5
3.	Jogszabályi háttér	6
4.	Vonatkozó jogszabályok	7
II.	Helyzetelemzés	
1.	Táj, járás, településszerkezet	9
2.	Társadalom	12
3.	Foglalkoztatottság	14
4.	Az önkormányzatiság fogalma	16
5.	A helyi önkormányzatok feladatai	17
III.	Szociális szolgáltató és szociális intézményfenntartó társulás	
1.	A Völgységi Önkormányzatok Társulása (VÖT) bemutatása	18
2.	A társulás feladatellátása	18
3.	A fenntartott intézmény szociális, gyermekjóléti és gyermekvédelmi szolgáltatásai	19
4.	A szociális, gyermekjóléti és gyermekvédelmi szolgáltatások igénybevétele a bonyhádi járás 25 településén	21
5.	A szociális, gyermekjóléti és gyermekvédelmi szolgáltatások biztosításának ütemterve és a pénzügyi elszámolás rendje a társulásnál	22
6.	Az intézmény térítési díjai	23
IV.	A Bonyhádi Gondozási Központ (BGKP)	
1.	Az intézmény előélete, hivatalos alapítása, fenntartói változások	26
2.	A szociális szolgáltatások infrastrukturális fejlesztése	30
3.	A szociális szakemberek továbbképzése, humán-erőforrásfejlesztés	34
4.	Szociális dolgozók szakmai továbbképzési rendszere és az intézmény részvétele a szociális szakképzésben	35
5.	Intézményi adatok: székhely, telephelyek, intézményegységek, működési feltételek	36
6.	Szervezeti felépítés	39
7.	Működési terület az egyes közszolgáltatásokra vonatkozóan	40

V.	A Bonyhádi Gondozási Központ szociális szolgáltatásai a számok és a tervezhetőség tükrében	
1.	Szociális étkeztetés szociális konyhán	41
2.	Házi segítségnyújtás	43
3.	Idősek nappali ellátása, demens betegek nappali ellátása	47
4.	Időskorúak tartós bentlakásos ellátása, demens betegek tartós bentlakásos ellátása	49
5.	Támogató szolgáltatás fogyatékos személyek részére	51
6.	Falugondnoki, tanyagondnoki szolgáltatás	54
7.	Jelzőrendszeres házi segítségnyújtás	57
8.	Család és gyermekjóléti szolgáltatások	61
9.	Család és gyermekjóléti központ	64
VI.	Szociális szolgáltatástervezés a Bonyhádi Gondozási Központ vonatkozásában	65
VII.	Szociális szolgáltatók a Bonyhádi járásban	68

I. Preambulum

1. A szolgáltatástervezési koncepció filozófiája, értékek, alapelvek

A modern szociálpolitika alapgondolata, hogy társadalmunk alrendszerének működése során az egyén vagy egyének kisebb-nagyobb közösségei, csoportjai számára adódhatnak olyan helyzetek, problémák, melyek miatt átmenetileg, vagy véglegesen (betegség, megváltozott munkaképesség, fogyatékoság, munkanélküliség, a család hiánya, a családi körülmények változása, a jövedelemhiány, illetve alacsony jövedelem, lakhatási problémák, hajléktalanság stb.) képtelenné válnak megfelelő szinten gondoskodni saját magukról.

A szociális gondoskodás feladata e társadalmilag tipikus, de egyénileg jelentkező élethelyzetek feltárása és a jog által biztosított keretek közötti reagálás, az egyén szabadságának és személyiségi jogainak tiszteletben tartása mellett, oly módon, hogy a közösség védelme is megvalósuljon. Az állami feladatvállalás meghatározó elve ezen területen összekapcsolódik a szubszidiaritás elvével, másrészt a rászorultsággal, kiegészülve a helyi szociálpolitika öngondoskodásra ösztönző törekvéseivel.

A Völgységi Önkormányzatok Társulása szociális szolgáltatástervezési koncepciója alapvető értéknek tekinti a nyitott helyi szociálpolitika deklarációját, amely egyrészt az egyén, a család, a helyi társadalom védelméről, másrészt a helyi társadalom zavartalan együttélésének, működésének biztosítását jelenti. A társult önkormányzatok területén valamennyi polgárának elismert jogát az emberhez méltó élethez, a szociális szolgáltatások igénybevételéhez nemre, vallásra, nemzeti, etnikai hovatartozásra, politikai vagy más véleményre, korra, a cselekvőképesség hiányára vagy korlátozottságára, fogyatékoságára tekintet nélkül, elutasítva mindennemű hátrányos megkülönböztetést és előítéletet.

A társulási szociálpolitika pozitív törekvései a szolgáltatástervezési koncepció egészét átható értékközpontú alapelvekként fogalmazódnak meg: a szociális biztonság megteremtésére törekvés, a prevenció elsődlegessége a negatív következményekkel járó helyzetek kialakulásának megelőzésére, a differenciált és egyénre szabott szociális szolgáltatás elve, a lehetőleg a rászoruló személy saját környezetében, otthonában történő gondozás, a szubszidiaritás, továbbá a szolgáltatások és ellátások szektorsemlegessége az állami, nem állami, egyházi és civil szervezetek esetében.

A fenti alapelvek megvalósulásának garanciáját a koncepció egy folyamatosan megújuló, a rendelkezésre álló erőforrásokat hatásosabban, azaz a jogosultak legszélesebb köre számára hozzáférhető módon, hatékonyabban, a leginkább rászorultabbak számára nyújtott szükséges és hathatós segítséggel, a rendelkezésre

álló erőforrások legoptimálisabb elosztásával és a legszélesebb elégedettséget megcélozva felhasználni képes, minőségi ellátásokat biztosító szociális ellátó rendszerben látja.

2. A szolgáltatástervezési koncepció célja és feladata

A szolgáltatástervezési koncepció célja:

- a szükségletek oldaláról közelítve meghatározni a szociális szolgáltatások fejlesztésének alapelveit, irányait, céljait
- részletezni azokat a konkrét célkitűzéseket, amelyeket a szociális szolgáltatások biztosítása során az önkormányzat érvényesíteni kíván
- elősegíteni a szociális és a gyermekvédelmi törvény által szabályozott különböző típusú intézmények magasabb szintű, szükségletekhez igazodó feladatainak ellátását
- a társult települések minden lakója számára elérhetővé tenni az ellátási formákat, amelyek a szociális biztonságot és a minőségi ellátást garantálják
- biztosítani, hogy a szociális ellátórendszer működése magas színvonalon feleljen meg a szakmai kritériumoknak és eredményesen, hatékony formában nyújtson szolgáltatásokat
- az egységes szemlélet, illetve az integrált intézmények működése alapján megjelölni az önkormányzatok gyermekjóléti intézményekkel és szolgáltatásokkal kapcsolatos kötelezettségeit és fejlesztési elképzeléseit
- lehetőséget adni arra, hogy a társadalmi befogadásra épülő szemlélet, a társadalmi kirekesztés elleni küzdelem folyamatában megvalósuljon a társadalmi esélyegyenlőség biztosítása, a szolgáltatások, támogatások elérhetősége, mindenki számára egyaránt hozzáférhető legyen a differenciált és egyénre szabott minőségi szolgáltatás, melynek középpontjában a támogatásra szoruló egyének és családok állnak.

A szolgáltatástervezési koncepció feladata:

- egy értéktételező, hatékony és hatásos helyi szociálpolitika kialakításának, formálódásának elősegítése
- információ nyújtása a társult önkormányzatok egyéb fejlesztési koncepciók, tervek kidolgozásához és megvalósításához
- információ biztosítása a szolgáltatást igénylők részére, illetve a szolgáltató intézmények, szervezetek számára
- az igényekhez legjobban igazodó szolgáltatási struktúra kialakítása és az aktuális szolgáltatások hatásos és hatékony fejlesztése

- a biztonságos finanszírozási és működési háttér megteremtése érdekében a fejlesztés, illetve a működtetés költségvonzatainak elemzése, a szükséges erőforrások strukturálásának ütemezése.

A szociális igazgatásról és szociális ellátásokról szóló 1993. évi III. törvény 58/B § (2) bekezdése, a 90/A §, a 92. § (3) bekezdése és a 92/B § i) pontja (továbbiakban Szt.) a Völgységi Önkormányzatok Társulása, mint *szociális szolgáltató és szociális intézményfenntartó* számára szolgáltatástervezési koncepció készítését és az elfogadott koncepció kétévenkénti felülvizsgálatát írja elő.

A koncepció nevesítetten is tartalmazza:

- a lakosság szám alakulását, korösszetételét, a szolgáltatások iránti igényeket,
- az ellátási kötelezettség teljesítésének helyzetét, az ütemtervet a szolgáltatások biztosításáról,
- a szolgáltatások működtetési, finanszírozási, fejlesztési feladatait, az esetleges együttműködés kereteit,
- az egyes ellátotti csoportok sajátosságaihoz kapcsolódóan a speciális ellátási formák, szolgáltatások szükségességét,
- az önkormányzat által fenntartott intézményrendszer struktúráját, szerkezetét, legfontosabb jellemzőit,
- a szakosított ellátások iránti igények alakulását, a várakozók számát, korösszetételét, legfontosabb szociális jellemzőit,
- az intézményrendszer korszerűsítésének irányait.

3. Jogszabályi háttér

A jogállamiság elve alapján az Alaptörvény deklarálja az állampolgárok szociális biztonsághoz való jogát. *„Magyarország arra törekszik, hogy minden állampolgárának szociális biztonságot nyújtson. Anyaság, betegség, rokkantság, fogyatékoság, özvegyiség, árvaság és önhibáján kívül bekövetkezett munkanélküliség esetén minden magyar állampolgár törvényben meghatározott támogatásra jogosult.”* (XIX. cikk (1) bek.)

Az Alaptörvény szerint Magyarország a szociális biztonságot a rászorulóknak esetében *„a szociális intézmények és intézkedések rendszerével valósítja meg.”* (XIX. cikk (2) bek.)

A garanciális szabályok között azonban a korábbiaknál nagyobb hangsúlyt helyez az állami szerepvállalásra és egy erőteljesebb szabályozási felelősségre. *„Törvény a szociális intézkedések jellegét és mértékét a szociális intézkedést igénybe*

vevő személynek a közösség számára hasznos tevékenységéhez igazodóan is megállapíthatja.” (XIX. cikk (3) bek.)

„Magyarország az időskori megélhetés biztosítását a társadalmi szolidaritáson alapuló egységes állami nyugdíjrendszer fenntartásával és önkéntesen létrehozott társadalmi intézmények működésének lehetővé tételével segíti elő. Törvény az állami nyugdíjra való jogosultság feltételeit a nők fokozott védelmének követelményére tekintettel is megállapíthatja.” (XIX. cikk (4) bek.)

Ezzel összefüggésben az Szt. a szociális ellátások rendszerében a hatékonyság és hatásosság szempontjai mellett az ellátásokhoz hozzájutás garanciális elveit is érvényesítve a központi és területi államigazgatási szervek szerepét hangsúlyozza a szociális intézkedések, illetve a szociális ellátások tekintetében.

A Magyarország helyi önkormányzatairól szóló 2011. évi CLXXXIX. törvény (továbbiakban Möt.) meghatározott keretek között biztosítja a települések igazgatási önállóságát a helyi önkormányzatok kötelező és önként vállalt feladat- és hatásköreit, így a szociális biztonsághoz való jog érvényesítését célzó helyi szociálpolitika kialakítását a szociális, gyermekjóléti szolgáltatások és ellátásokat illetően (Möt. 10. § (1-2) bek, 13. § (1) bek. 8. pontja).

Az Szt., valamint a Gyermekvédelemről és a Gyámügyi igazgatásról szóló 1997. évi XXXI. törvény (továbbiakban Gyvt.) az ellátórendszer kiépítése során egy abszolút és egy relatív biztonsági szintet fogalmaz meg, amely elsősorban a települési önkormányzatok lakosságának függvényében határozza meg a szociális és gyermekjóléti ellátások minimális szintjét az Alaptörvényben garantált jogok érvényesülése érdekében.

Az Szt. definiálja a szociális szolgáltatások rendszerét, az ellátási formákat, a hozzájutás jogcimeit, az eljárást és a finanszírozást, a jogosultak körét, a célcsoportot, az ellátásszervezés és a szolgáltatást biztosító humánerőforrás alapkérdéseit.

4. Vonatkozó jogszabályok:

- 1993. évi III. törvény a szociális igazgatásról és szociális ellátásokról
- 1997. évi XXXI. törvény a gyermekek védelméről és gyámügyi igazgatásról, a gyámhatóságokról
- 1998. évi XXVI. törvény a fogyatékos személyek jogairól és esélyegyenlőségük biztosításáról
- 1/2000. (I. 7.) SzCsM rendelet a személyes gondoskodást nyújtó szociális intézmények szakmai feladatairól és működési feltételeiről
- 29/1993. (II.17.) Korm. rendelet a személyes gondoskodást nyújtó szociális ellátások térítési díjáról

- 9/1999. (XI.24.) SzCsM rendelet a személyes gondoskodást nyújtó szociális ellátások igénybeviteléről
- 36/2007. (XII.22.) SZMM rendelet A gondozási szükséglet, valamint egészségi állapoton alapuló szociális rászorultság vizsgálatának és igazolásának részletes szabályairól
- 15/1998.(IV.30.) NM rendelet a személyes gondoskodást nyújtó gyermekjóléti, gyermekvédelmi intézmények, valamint személyek szakmai feladatairól és működésük feltételeiről
- 149/1997 (IX. 10.) Korm. rendelet a gyermekvédelmi és gyámügyi eljárásról
- 235/1997. (XII. 17.) Korm. rendelet a gyámhatóságok, a területi gyermekvédelmi szakszolgálatok, a gyermekjóléti szolgálatok és a személyes gondoskodást nyújtó szervek és személyek által kezelt személyes adatokról
- 369/2013. (X. 24.) Korm. rendelet a szociális, gyermekjóléti és gyermekvédelmi szolgáltatók, intézmények és hálózatok hatósági nyilvántartásáról és ellenőrzéséről
- 9/2000. (VIII. 4.) SZCSM rendelet a személyes gondoskodást végző személyek továbbképzéséről és a szociális szakvizsgáról
- 81/2004. (IX. 18.) ESZCSM rendelet az egyes szociális szolgáltatásokat végzők képzéséről és vizsgakövetelményeiről
- 191/2008. (VII.30.) Korm. rendelet a támogató szolgáltatás és közösségi ellátások finanszírozásának rendjéről
- 5/2003. (II.19) EszCsM rendelet a magasabb összegű családi pótlékra jogosító betegségekről és fogyatékoságokról

II. Helyzetelemzés

1. Táj, járás, településszerkezet

A tájképi szépségekben gazdag, változatos arculatú, sajátos felszínalkotási jellemvonásokkal rendelkező Tolnai-dombság három kistájából áll: Völgyesség, Szekszárdi-dombvidék, Tolnai-hegyhát.

„Bonyhád város egy tolna-baranyai kistáj, a Völgyesség központja, „fővárosa”. Bonyhád és környéke pedig néhány környező kistajat fed le: félkörben magát a Völgyeséget, északra a Tolnai-hegyhát, keletre és délkeletre a Szekszárdi-dombság, a Geresdi-dombság és az Észak-baranyai-dombság egy részét. Délre és délnyugatra benyúlik az Észak-Mecsek hegyei közé, nyugatra pedig – a vízválasztón túl – ott a Baranyai-Hegyhát. A környező vonzasközpontok a peremterületeken éreztetik hatásukat. Északról Hőgyész, keletről Szekszárd, délkeletről Bátaszék, délről



Pécsvárad és Pécs, délnyugatra pedig Komló.”

Turisztikai szempontból meghatározó a Mecsek, s csak újabban került feltárássra a Szekszárdi-dombvidék, az országos kék túra útvonal mentén...

...A Völgység, mint népi tájelnevezés az 1600-as évek óta adatolható. Hivatalosan 1727-ben került megszervezésre az ún. völgységi járás, mely e néven 1981-ig, a járások megszűnéséig létezett. A történeti Völgység első falunévsora azért nem jellemző, mert ekkor a helységek egy része pusztá hely volt, a török utáni újraterelítés ekkor még tartott. A Tolna és Baranya megyék közötti határper a középkori Tolna vármegye jelentős részét leszakította, ám a Völgységhez tartozás hagyományát a népi tájtudat e részeken is megőrizte, jóllehet egyes falvak Baranyához kerültek át. Az első ötven esztendőben, majd a követő további két évszázadban a járási közigazgatási határok módosultak. Közben a tájféldrajz is fejlődött, a tájak elhatárolásánál ma geológiai alapokra épít. A néprajztudomány viszont – táji-történeti tudati kutatásaiban – megmarad a történeti tájaknál.



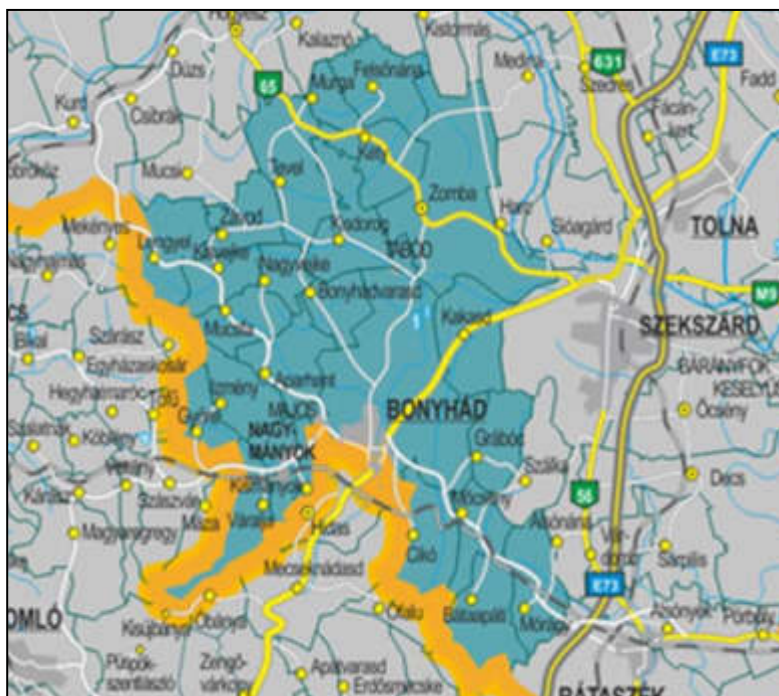
Tájféldrajzi értelemben a Völgységet északon a Tevel alatt elfolyó Alsóhidas-patak, délről és keletről a Völgységi patak, délnyugatról a Hábi-csatorna, nyugatról pedig a Kapos zárja. Így a magyaregregyi vízválasztótól keletre, illetve nyugatra tulajdonképpen két medencéje lenne.

Ezzel szemben a történeti Völgység a Völgység-patak teljes vízgyűjtőjét, továbbá az Alsóhidas és Hidas-patak vízgyűjtőjén lévő községeket jelent. Keleten pedig a Rák-patak és Lajvér-patak vízgyűjtője tartozik ide. Baranya megyéből – történetileg – völgységinek számít: Mecseknádasd, Hidas, az ún. Vízvölgyben pedig: Magyaregregy, Kárász, Vékény, Szászvár, Császtza. Északra a határt, a hegyháti vízválasztó jelenti, Murgán, Felsőnánán, Kétyen és Kistormáson felül...” (Forrás: Bonyhád és környéke

című könyvből. Bonyhád, 2000. Kiadta: Völgyiség Turista Egyesület, Völgyégi Tájékoztató Alapítvány, Völgyégi Múzeum. 5-6. oldal).

A 2012. évi XCIII. törvény rendelkezett a járások kialakításáról, valamint ezzel összefüggő törvények módosításáról. A bonyhádi járáshoz 25 település tartozik, amelyek többsége aprófalu:

1. Aparhant (1.010 fő)
2. Bátaapáti (410 fő)
3. Bonyhád (12.906 fő)
4. Bonyhádvarasd (448 fő)
5. Cikó (904 fő)
6. Felsónána (616 fő)
7. Grábóc (171 fő)
8. Györe (660 fő)
9. Izmény (494 fő)
10. Kakasd (1.681 fő)
11. Kéty (713 fő)
12. Kisdorog (714 fő)
13. Kismányok (338 fő)
14. Kisvejte (420 fő)
15. Lengyel (520 fő)
16. Mórág (737 fő)
17. Mőcsény (343 fő)
18. Mucsfa (344 fő)
19. Murga (59 fő)
20. Nagymányok (2.273 fő)
21. Nagyvejte (150 fő)
22. Tevel (1.356 fő)
23. Váralja (806 fő)
24. Závod (291 fő)
25. Zomba (2.041 fő)

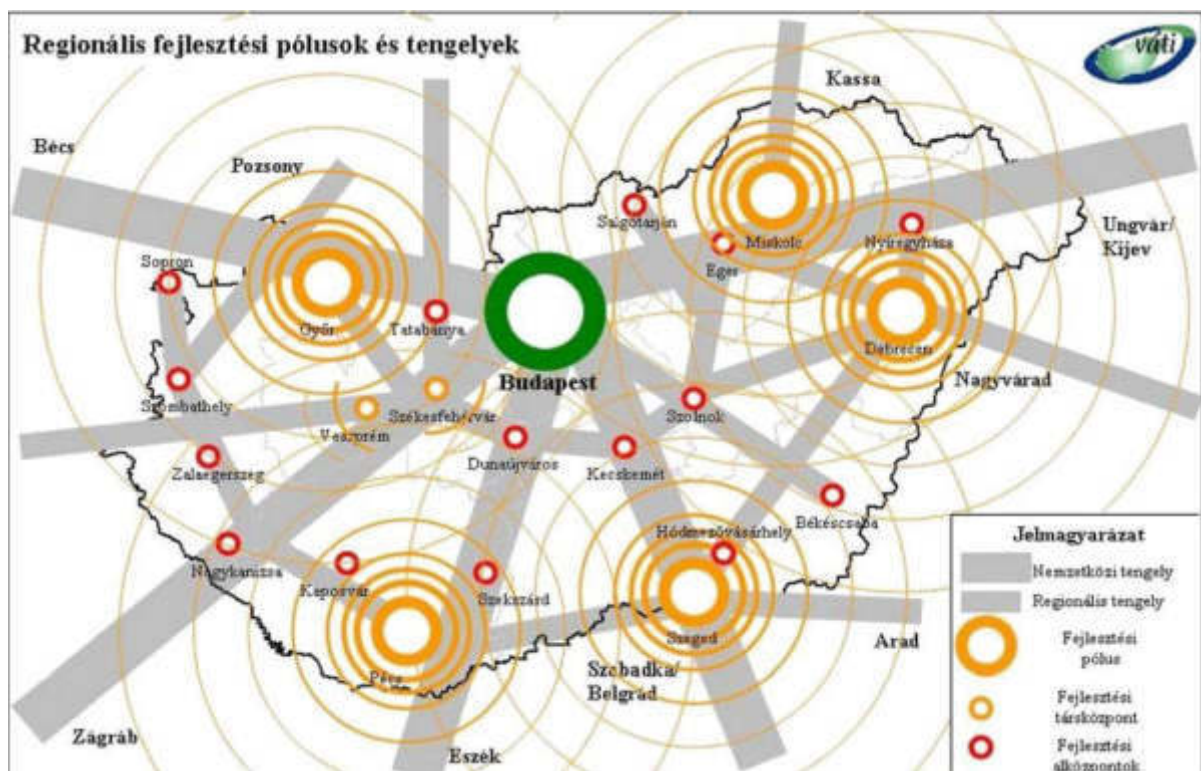


A települések közül Bonyhád és Nagymányok rendelkezik városi ranggal. Bonyhád 1977. április 1-jén, Nagymányok 2009. július 1-jén nyerte el a város címet. A járás központja és egyben legnagyobb városa Bonyhád.

A völgyégi településeken több nemzetiség (német, roma) és történeti-néprajzi, kulturális alapon elkülönülő magyar népcsoport (bukovinai székely, felvidéki magyar) él. Ezen népcsoportok együttélése adja a völgyégi kultúra és gasztronómia színességét, különlegességét.

2. Társadalom

A bonyhádi járás nem sorolható az ország hátrányos helyzetű térségei közé. Ugyanakkor, mint járásszékhely fejlődése és fejlesztése a térség számára meghatározó jelentőséggel bír. Mind előnye, mind hátránya van annak, hogy Pécs, mint pólus város és Szekszárd mint növekedési zóna-város között félúton található.

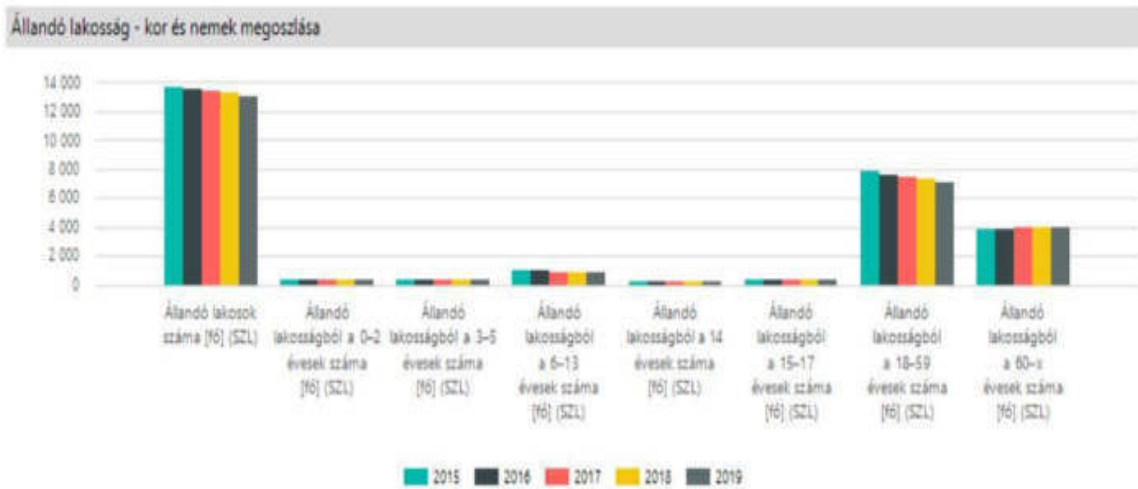


A Közigazgatási és Elektronikus Közadatszolgáltatások Központi Hivatala (KEKKH) adatai szerint a bonyhádi járás összlakossága 30. 405 fő volt 2020. január 1-jén. 2013-2020 között a járás lakosság száma - halálozás és elvándorlás következtében - 1.929 fővel csökkent

A csökkenő lakosság számon túl az aktív, népességet eltartó lakosok száma is csökken, továbbra is tendencia az idős népesség arányának növekedése a teljes lakosságon belül.



Bonyhád város lakosságának alakulását mutatja az alábbi ábra 2015 – 2019. között.

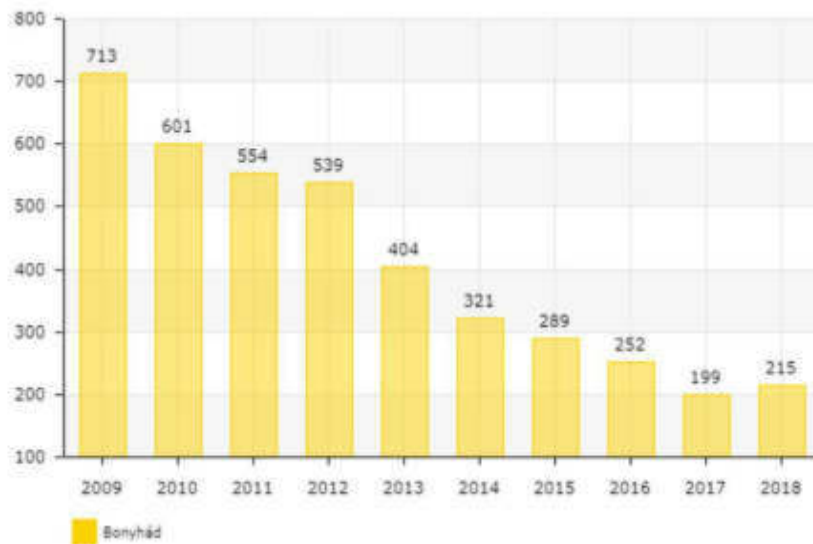


Jól látszik, hogy a városban (hasonlóan az országos és az európai folyamathoz) az állandó népesség száma fokozatosan csökken. A munkaképes lakosok (18-59 év) száma 2015-2019 között 8,9 %-kal csökkent, a 60 év feletti lakosok száma 5 %-kal emelkedett. 2019-ben 320 főre nőtt a 0-2 éves korosztály létszáma. A rendelkezésre álló adatok alapján a 60 év felettek aránya jóval meghaladja a 0-14 évesek arányát, ami előregedő népességszerkezetre utal.

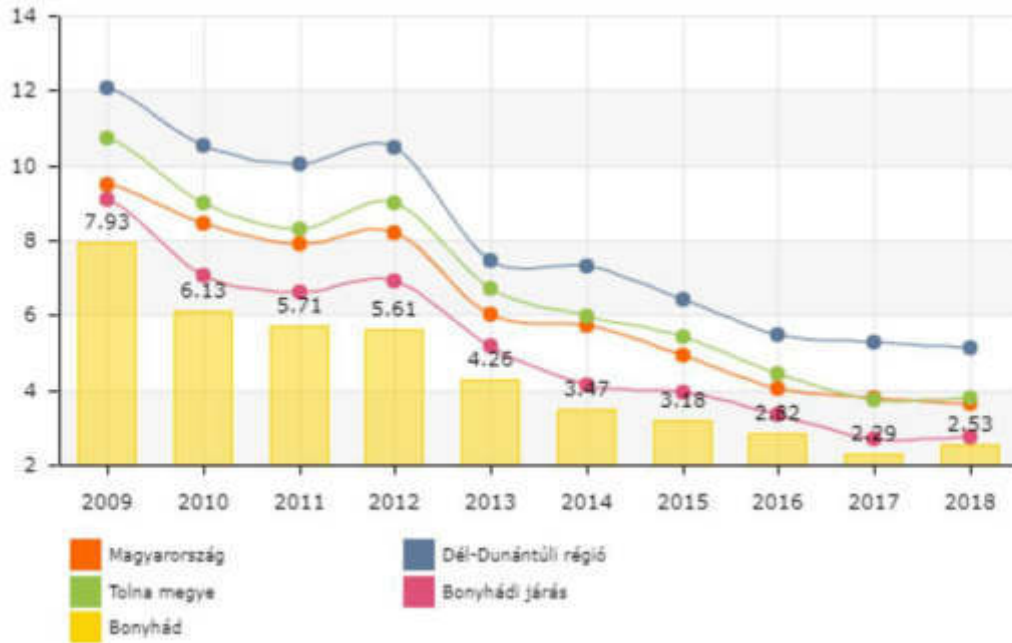
3. Foglalkoztatottság

A foglalkoztatottság mértéke a járásban az országos átlagtól elmarad, ugyanakkor Bonyhádon a foglalkoztatottság mértéke a járásénál magasabb. Bonyhád a járás legnagyobb foglalkoztatója. Mindezeket összevetve a város – járásszékhelyek összevetésében – a kedvező foglalkoztatottsági települések közé sorolható.

A lenti ábra a regisztrált munkanélküliek számát mutatja. Regisztrált munkanélküli az a személy, aki a munkaviszony létesítéséhez szükséges feltételekkel rendelkezik, és oktatási intézmény nappali tagozatán nem folytat tanulmányokat, öregségi nyugdíjra nem jogosult, valamint rehabilitációs járadékban nem részesül, az alkalmi foglalkoztatásnak minősülő munkaviszony kivételével munkaviszonyban nem áll, egyéb kereső tevékenységet nem folytat, és elhelyezkedése érdekében az illetékes kirendeltséggel együttműködik, és akit az illetékes kirendeltség álláskeresőként nyilvántart. Településen regisztrált munkanélküliek számát az alábbi ábra mutatja 2009-től 2017-ig fokozatosan és nagymértékben csökkent a regisztrált munkanélküliek száma, 2017-2018-ra kis mértékben ugyan, de emelkedett ez a szám.

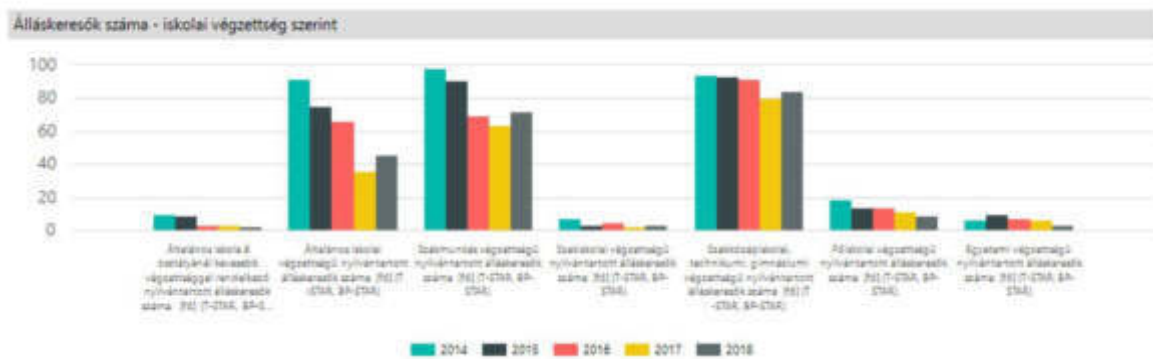


Regisztrált munkanélküliek száma (fő)



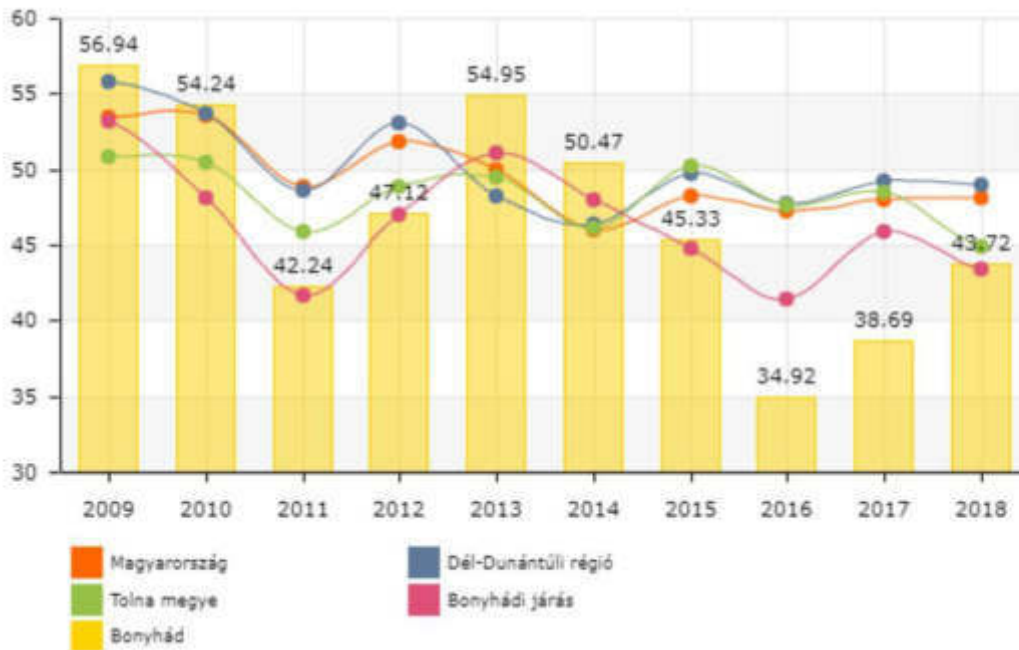
Nyilvántartott álláskeresők aránya a munkaképes korú népesség százalékában (%)

Mint ahogy a fenti ábrán is látható, 2009-ig visszamenőleg mindvégig Bonyhádon volt a legkisebb mértékű a nyilvántartott álláskeresők száma. 2018-as adatok alapján Bonyhádon (2,53%) az országos (3,64%), a Dél-Dunántúli régió (5,12%), a megyei (3,77%) és a járási (2,75%) szinthez képest is alacsonyabb a regisztrált álláskeresők aránya.



Álláskeresők száma iskolai végzettség szerint

2018-as adatok alapján a regisztrált munkanélküliek aránya 20,5 %-a 25 év alatti, 32,5 %-a 45 év feletti. A naponta ingázók aránya Bonyhádon (28,2%) az országos (34,5%), és bonyhádi járás (47,9%) szinthez képest alacsonyabb, viszont a megyei járásközpontokat tekintve (19,9%) magasabb értéket mutat.



180 napnál hosszabb ideje regisztrált munkanélküliek az összes munkanélküli százalékában

A tartós munkanélküliek (180 napnál hosszabb ideje regisztrált) aránya 2016-tól folyamatosan az országos, megyei és régiós szint átlaga alatt maradt. 2018-ban Bonyhádon 43,72 % a Bonyhádi járásban 43,26 % Tolna megyében 44,82%, régióban 48,91 % és országos szinten 48,07 %. Összességében tehát Bonyhádon a munkakeresők – foglalkoztatottak aránya kedvezőbb képet mutat az országos átlagnál. Az álláskeresők között legnagyobb arányban a szakközépiskolai, technikai, gimnáziumi végzettségűek szerepelnek.

4. Az önkormányzatiság fogalma

Az önkormányzás és önkormányzatiság fogalmára számos definíció létezik. „A helyi önkormányzatok nem mások, mint az adott település, illetve megye lakosságának összessége, vagyis az önkormányzat alanyai azok a polgárok, akik a helyi közügyeket az általuk választottak, a polgármesterek és a helyi képviselők útján gyakorolják. Végző soron a helyi közügyek urai a választópolgárok, miközben az őket érintő döntéseket többnyire az általuk felhatalmazottak hozzák. Magyarország az 1990-es politikai rendszerváltoztatással a képviseleti demokrácia útjára lépett, mind az országos, mind a helyi politikában. A helyi önkormányzás a közhatalomnak a lakosság érdekében való gyakorlása.”

5. A helyi önkormányzatok feladatai

A helyi önkormányzatok, az önkormányzatok szervei és a tisztségviselők által ellátott feladatok két csoportra oszthatóak:

a) átruházott államigazgatási feladatok

b) önkormányzati feladatok:

ba.) kötelező feladatok (Magyarország helyi önkormányzatairól szóló 2011. évi CLXXXIX. tv., a továbbiakban: Mötv. 13.§ (1)-(2) bek.)

bb.) önként vállalt feladatok; (Mötv. 12.§ (1)-(2) bek.)

Az állam a kötelezően ellátandó feladatok finanszírozásához nyújt előre meghatározott szabályok szerint támogatást. Az önként vállalt feladatok finanszírozása a települések feladata, melyet a saját bevételei terhére tehet meg.

A helyi önkormányzatok képviselő-testületei társulásokat hozhatnak létre annak érdekében, hogy kötelező és önként vállalt feladataik ellátását minél hatékonyabban, gazdaságosabban tudják ellátni. (Mötv. 87.§)

III. Szociális szolgáltató és szociális intézményfenntartó társulás

1. A Völgységi Önkormányzatok Társulása (VÖT) bemutatása

A Völgységi Önkormányzatok Társulását (VÖT) 2004. június 23-án hozta létre a bonyhádi térség 19 önkormányzata Völgységi Többcélú Kistérségi Társulás (VTKT) néven abból a célból, hogy közfeladataik ellátását az akkori legkedvezőbb központi támogatások mellett, kistérségi szinten, többcélú társulás keretében láthassák el. A 2004. július 30-án bejegyzett szervezethez 2005 májusában csatlakozott két további települési önkormányzat, így 21 településsel, teljes kistérségi lefedettséggel rendelkezett a szervezet. A kistérség, mint területfejlesztési-igazgatási kategória, és a többcélú kistérségi társulások 2012. december 31-i megszűnését, valamint a járások kialakítását követően megváltozott feladatellátással és új szervezeti név alatt működött tovább a szervezet.

A társulás elnöki posztját 2004. június 23. és 2014. június 30. között Potápi Árpád János, Bonyhád polgármestere töltötte be. 2014. július 1-jétől 2014. november 7-ig a társulási tanács megbízásával Höfler József, Kisdorog akkori polgármestere, a társulás alelnöke látta el az elnöki teendőket.

2014. november 7-től Filóné Ferencz Ibolya Gyöngyi, Bonyhád polgármestere a társulás megválasztott elnöke.

A társulás 2016. január 1-jétől intézményfenntartó társulásként működik, 2017. január 1-jétől a bonyhádi járás teljes területén, 25 településen 19 kormányzati funkciót és számos, önként vállalt önkormányzati feladatot lát el.

2. A társulás feladatellátása

A társulás három szolgáltatói csoportban kínálja tagönkormányzatai számára a feladatellátást. A tagönkormányzatok pedig egyéni igényeik szerint vesznek részt a feladatellátásban.

Tagok1 (25 település):

- A társulás, a döntéshozó tanács, a pénzügyi és ellenőrző bizottság működésével kapcsolatos pénzügyi, igazgatási, adminisztrációs és szervezési feladatok ellátása.
- Területfejlesztési feladatok ellátása.
- A Völgységi Értéktár Bizottság működtetése.

- A szervezeti honlap és a Völgységi Tájéegységi Értéktár elektronikus működtetése.
- Térségi rendezvénynaptár készítése.
- Társulási rendezvénysátor ügyintézése.
- Társulási közművelődési pályázat kiírása civil szervezeteknek.
- Térségi koordináció kormányzati és önként vállalt feladatokban, ügyekben.

Tagok2:

- Az „Összefogás” Közhasznú Alapítvány által működtetett „Együtt 1 másért” Nappali Intézménnyel történő feladatellátási szerződés keretén belül a fogyatékkal együtt élők nappali ellátása (25 település).
- Központi háziorvosi ügyelet együttes koordinálása (20 település)
- Belső ellenőrzés (20 település)
- Völgységi hírlevél megjelentése (16 település)

Tagok3 (25 település):

- A Bonyhádi Gondozási Központ fenntartása.

3. A fenntartott intézmény szociális, gyermekjóléti és gyermekvédelmi szolgáltatásai

Alap családsegítés

- Jogszabályi hivatkozás: Szt. 64.§ (4) és 86. § (1) bek.

Kiegészítő gyermekjóléti szolgáltatások

- Jogszabályi hivatkozás: Gyvt. 40.§
- 2.1. Utcai szociális munka: Gyvt. 40.§ (2) aa)
- 2.2. Kapcsolattartási ügyelet: Gyvt. 40.§ (2) ab)
- 2.3. Gyermekvédelmi készenléti szolgálat: Gyvt. 40.§ (2) ad)
- 2.4. Jogi tájékoztatás és pszichológiai tanácsadás: Gyvt. 40. § (2)ae)
- 2.5. Családkonzultáció, terápia, családi döntéshozó konferencia: Gyvt. 40.§ (2) af)
- 2.7. Hatósági intézkedésekhez kapcsolódó gyermekvédelmi tevékenységek ellátása: Gyvt. (2) ba)-bf)
- 2.8. Szakmai támogatás a területi gyermekjóléti szolgálatok számára: Gyvt. 40. § (2) c)

Támogató szolgálat

- Jogszabályi hivatkozás: Szt. 65/C.§

Idősek otthona

- Jogszabályi hivatkozás: Szt. 67-68.§

Házi segítségnyújtás

- Jogszabályi hivatkozás: Szt. 63.§

Jelzőrendszeres házi segítségnyújtás

- Jogszabályi hivatkozás: Szt. 65.§

Étkeztetés

- Jogszabályi hivatkozás: Szt. 62.§

Nappali ellátás

- Jogszabályi hivatkozás: Szt. 65/F.§

Tanyagondnoki szolgálat

- Jogszabályi hivatkozás: Szt. 60.§

Az ellátott feladatok felosztása kötelező és önként vállalt feladatokra:

Kötelező feladat	Önként vállalt feladat
Család- és Gyermekjóléti Központ működtetése	Jelzőrendszeres házi segítségnyújtás
Család- és Gyermekjóléti Szolgálat működtetése	Támogató szolgálat
Étkeztetés	Idősek otthona
Idősek nappali ellátása	Tanyagondnoki szolgáltatás
Házi segítségnyújtás	

4. A szociális, gyermekjóléti és gyermekvédelmi szolgáltatások igénybevétele a Bonyhádi Gondozási Központon keresztül a 25 településen

Feladatok	Gyermekjóléti szolgálat és családsegítés. Elláthatja a Társulás vagy a KÖH székhely-önkormányzat	Utcai szoc. munka (Gyvt. szerinti)	Kapcsolattartási ügyelet	Gyermekvédelmi készenléti szolgálat	Jogi tájékoztatás és pszichológiai tanácsadás	Család-konzultáció, terápia, családi döntéshozó konferencia	Óvodai és isk.-ai szoc. segítő tevékenység	Hatósági intézkedésekhez kapcs. gy.véd-i tev.ek ellátása	Szakmai támogatás a ter-i gy.jóléti szolg-ok számára	Támogató szolgálat.	Idősek Otthona	Házi segítségnyújtás	Jelzőrendszeres házi segítségnyújtás	Étkeztetés és nappali ellátás	Tanya-gondnoki szolgáltatás
	Családsegítés, gyermekjólét									Idősgondozás					
Aparhant	X	X	X	X	X	X	X	X	X	X	X	X	X	-	-
Bátaapáti	X	X	X	X	X	X	X	X	X	X	X	X	X	-	-
Bonyhád	X	X	X	X	X	X	X	X	X	X	X	X	X	X	X
Bonyhádvarasd	X	X	X	X	X	X	X	X	X	X	X	X	X	-	-
Cikó	X	X	X	X	X	X	X	X	X	X	X	X	X	-	-
Felsónána	X	X	X	X	X	X	X	X	X	-	-	X	X	-	-
Grábóc	X	X	X	X	X	X	X	X	X	X	X	X	X	-	-
Györe	X	X	X	X	X	X	X	X	X	X	X	X	X	-	-
Izmény	X	X	X	X	X	X	X	X	X	X	X	X	X	-	-
Kakasd	X	X	X	X	X	X	X	X	X	X	X	X	X	-	-
Kéty	X	X	X	X	X	X	X	X	X	-	-	X	X	-	-
Kisdorog	X	X	X	X	X	X	X	X	X	X	X	X	X	-	-
Kismányok	X	X	X	X	X	X	X	X	X	X	X	X	X	-	-
Kisvejte	X	X	X	X	X	X	X	X	X	X	X	X	X	-	-
Lengyel	X	X	X	X	X	X	X	X	X	X	X	X	X	-	-
Mórág	X	X	X	X	X	X	X	X	X	X	X	X	X	-	-
Mócsény	X	X	X	X	X	X	X	X	X	X	X	X	X	-	-
Mucsfa	X	X	X	X	X	X	X	X	X	X	X	X	X	-	-
Murga	X	X	X	X	X	X	X	X	X	-	-	X	X	-	-
Nagymányok	X	X	X	X	X	X	X	X	X	X	-	-	X	-	-
Nagyvejte	X	X	X	X	X	X	X	X	X	X	X	X	X	-	-
Tevel	X	X	X	X	X	X	X	X	X	X	X	X	X	-	-
Váralja	X	X	X	X	X	X	X	X	X	X	-	-	X	-	-
Závod	X	X	X	X	X	X	X	X	X	X	X	X	X	-	-
Zomba	X	X	X	X	X	X	X	X	X	-	-	X	X	-	-

5. A szociális, gyermekjóléti és gyermekvédelmi szolgáltatások biztosításának ütemterve és a pénzügyi elszámolás rendje

Bonyhád Város Önkormányzati Képviselő-testülete 4/2015. (II.20.) önkormányzati rendelete a szociális igazgatás és szociális ellátás helyi szabályozásáról szóló rendeletének hatálya (továbbiakban szociális rendelet) a személyes gondoskodást nyújtó ellátások tekintetében – a VÖT településein valamennyi bejelentett lakóhellyel rendelkező személyre kiterjed.

A szociális rendelet III. fejezete tartalmazza a személyes gondoskodást nyújtó alapellátást és szakosított ellátásokat.

Az intézmény térítési díjait a szociális rendelet mellékletei tartalmazzák:

- Étkeztetés térítési díja – 11. sz. melléklet.
- Házi segítségnyújtás térítési díja – 12. sz. melléklet.
- Jelzőrendszeres házi segítségnyújtás térítési díja– 13. sz. melléklet.
- Nappali ellátás térítési díja – 14. sz. melléklet.
- Idősek otthona térítési díja– a 15. sz. melléklet.
- Támogató szolgálat – 16. sz. melléklet.

A szolgáltatások biztosításának ütemterve: a társulás pénzügyeit a székhely önkormányzat pénzügyi osztálya az előző év (ek) igénybevétele, az ellátotti számok alapján megtervezi és elkészíti az egyes szociális szolgáltatásokra a következő év finanszírozását, beleértve az intézménnyel és a fenntartó társulással közösen egyeztetett, esetleges infrastrukturális, szükséges humán erőforrás-fejlesztéseket is.

A tervezésnél figyelembe veszik, hogy a társulási megállapodás III. fejezet 3. pontja értelmében a Tagok3 csoport feladatellátásában résztvevő önkormányzatok a megállapodás 3/b mellékletében meghatározott szolgáltatásokat veszik igénybe azzal, hogy az állami támogatáson felül kizárólag azt a Tagok3 csoportban résztvevő önkormányzatot terheli fizetési kötelezettség, aki a szolgáltatást igénybe veszi.

A Bonyhádi Közös Önkormányzati Hivatal a tárgyévet követő év március 31-ig elszámolást készít, és azt megküldi a szolgáltatást igénybe vevő önkormányzatok részére. A szolgáltatás igénybevételeért a társult tagok a tárgyévben két alkalommal: március 31-ig és szeptember 30-ig előleget fizetnek, a fenntartó által kibocsátott előlegrszámla alapján. Amennyiben az előleg nem fedezi a Bonyhádi Közös Önkormányzati Hivatal által kimutatott költségeket, úgy a különbözet megfizetésének határideje a tárgyévet követő év április 30-a.

A Bonyhádi Gondozási Központ munkáját a hatályos Alapító okirat és a Szakmai program szerint végzi, az egyes szociális szolgáltatások ellátásáról pedig éves feladatellátási beszámolót készít a fenntartónak.

6. Az intézmény térítési díjai

A szociális törvény hatályos rendelkezései szerint a fenntartó rendeletben szabályozza a személyes gondoskodásért fizetendő térítési díjak mértékét, a fizetésre kötelezettek körét, a térítési díj csökkentésének, illetve elengedésének eseteit és módjait is. Az intézményi térítési díj a személyes gondoskodás körébe tartozó szociális ellátások ellenértékeként megállapított összeg (a továbbiakban: intézményi térítési díj). Az intézményi térítési díj mértékét a Bonyhádi Gondozási Központ Fenntartója állapítja meg tárgyév április 1-jéig.

Az intézményi térítési díj összege nem haladhatja meg a szolgáltatási önköltséget. A Bonyhádi Gondozási Központ szolgáltatásainak térítési díja szolgáltatásonként kerül meghatározásra. A személyi térítési díjat, valamennyi térítési díj köteles szolgáltatás esetében, a fenntartó rendelkezése alapján, az intézményvezető konkrét összegben határozza meg.

A szociális alapszolgáltatás személyi térítési díjának megállapításánál:

- a) a szolgáltatást igénybe vevő személy rendszeres havi jövedelmét,
- b) kiskorú igénybe vevő esetén a családban egy főre jutó rendszeres havi jövedelmet kell figyelembe venni.

Tartós bentlakásos intézményi ellátás esetén az intézményi ellátásért fizetendő személyi térítési díj meghatározása során meg kell állapítani az ellátást igénylőre vonatkozó jövedelemhiányadot.

A személyi térítési díj nem haladhatja meg az intézményi térítési díj összegét.

Ingyenes ellátásban kell részesíteni:

- a) aki jövedelemmel nem rendelkezik,
- b) bentlakásos ellátás esetében az a) pontban foglaltakon túlmenően jelzalog alapjául szolgáló vagyona nincs.

A személyi térítési évenként kétszer állapítható, illetve vizsgálható felül az Szt. 115. § (6) bekezdésében szabályozottak szerint. A felülvizsgálat során megállapított új személyi térítési díj megfizetésének időpontjáról a fenntartó rendelkezik. Az új térítési díj megfizetésére a kötelezett nem kötelezhető a felülvizsgálatot megelőző időszakra, kivéve, ha az ellátott a felülvizsgálatot megelőzően – jövedelem és vagyon hiányában

– térítésmentesen vette igénybe az ellátást, és részére visszamenőlegesen rendszeres pénzellátás került megállapításra. Ez utóbbi esetben a személyi térítési díj megfizetésének kezdő időpontja a rendszeres pénzellátásra való jogosultság kezdő napja.

Térítés díj fizetésével igénybe vehető szolgáltatások:

- étkeztetés
- házi segítségnyújtás (kivétel Felsőnána, Kéty, Lengyel, Zomba települések igénybe vevői)
- jelzőrendszeres házi segítségnyújtás (kivétel Felsőnána, Kéty, Zomba települések igénybe vevői)
- nappali, demens nappali ellátásba történő szállítási tevékenység
- ápolást - gondozást nyújtó ellátás – Idősek Otthona

Térítésmentesen igénybe vehető szolgáltatások:

- tanyagondnoki szolgáltatás
- támogató szolgáltatás
- nappali ellátás, demens nappali ellátás
- család-és gyermekjóléti központ
- család-és gyermekjóléti szolgáltatás

A térítési díjat:

- ✓ az ellátásra jogosult,
- ✓ a szülői felügyeleti joggal rendelkező törvényes képviselő,
- ✓ a jogosultnak az a hozzátartozója, akinek a családjában az egy főre eső jövedelme a tartási kötelezettség teljesítése mellett meghaladja az öregségi nyugdíj mindenkori legkisebb összegének két és félszeresét.
- ✓ a jogosult tartását szerződésben vállaló személy,
- ✓ a jogosult tartására bíróság által kötelezett személy

köteles megfizetni.

Ha az ellátott, a törvényes képviselője vagy a térítési díjat megfizető személy a személyi térítési díj összegét vitatja, illetve annak csökkentését vagy elengedését kéri, az erről szóló értesítés kézhezvételétől számított nyolc napon belül a fenntartóhoz fordulhat, ezt követően a fenntartó döntésének felülvizsgálata a bíróságtól kérhető.

A díjfizetés elmulasztása esetén követendő eljárás

Abban a nem kívánt esetben, ha a személyi térítési díj megfizetésére kötelezett személy, fizetési kötelezettségének nem tesz eleget, az intézmény vezetője 15 napos határidő megjelölésével a fizetésre kötelezett személyt írásban felszólítja az elmaradt térítési díj befizetésére. Ha a határidő eredménytelenül telik el, az intézmény vezetője a kötelezett nevét, lakcímét és a fennálló díjhátralékot nyilvántartásba veszi. A nyilvántartott díjhátralékból az intézmény vezetője negyedévenként tájékoztatja az intézmény fenntartóját a térítési díjhátralék behajtása vagy a behajthatatlan hátralék törlése érdekében. A személyi térítési díj és a befolyt térítési díj különbözetét az intézmény vezetője nyilvántartja és az ellátást igénybe vevő halála esetén hagyatéki teherként az eljáró közjegyzőnek bejelenti.

Az Idősek Otthonában a személyi térítési díj nem fizetése esetén az intézményi jogviszony megszüntethető a megállapodás felmondásával.

IV. A Bonyhádi Gondozási Központ (BGKP)

1. Az intézmény előélete, hivatalos alapítása, fenntartók változása

A ma társulási fenntartásban négy intézményegységgel működő, kötelező közfeladatok járásszintű ellátását biztosító Bonyhádi Gondozási Központ létrejöttét két bonyhádi intézmény - a Gondozási Központ és a Családsegítő Központ - több évtizedes működése előzte meg. A két intézmény fenntartásáról sokáig a város gondoskodott, majd társulás, később jogi személyiségű társulás látta el a fenntartói feladatokat. A fenntartók változását a támogatási rendszer, az ellátandó szociális feladatok bővülő köre, valamint a jogszabályalkotó törekvése az ellátások teljes lakosságra történő kiterjesztése idézte elő.

1.1. A Gondozási Központ

A Gondozási Központ története 1972-ben indult, ekkor kezdte meg működését az Idősek Napközi Otthona 20, majd később 40 férőhellyel Bonyhádon, a Perczel Mór utca 29. szám alatti ingatlanban. Ekkor még külön zajlott a szociális étkeztetés és a házi segítségnyújtás, majd egy átszervezés kapcsán, 1987-ben létrejött a Gondozási Központ. Az intézmény vezetője 1987-től Varga Márta Gyöngyvér. 1990-ben megszűnt a bölcsőde és a helyén létrehozták az idősek otthonát a Szabadság utcában. Az új, átmeneti otthonban kezdetben 13 időskorút láttak el.

A Bonyhádi Gondozási Központot 1997. december 22-én, a 199/1997. (XII.22.) határozatával alapította Bonyhád Város Önkormányzatának Képviselő-testülete *Gondozási Központ* néven, a Magyar Államkincstár jogelőd nélküli alakulást állapított meg, a törzskönyvi bejegyzés dátuma: 1999. január 18. Az intézmény önálló jogi személy, részben önálló költségvetési intézményként kezdett működni. Szakfeladatai között ekkor: munkahelyi vendéglátás, házi segítségnyújtás, gondozás, szociális étkeztetés, nappali szociális ellátás és átmeneti otthon szerepelt. A Gondozási Központ két intézményegységgel kezdte meg működését Bonyhádon.

1.2. Családsegítő Központ és Gyermejkölési Szolgálat

Bonyhád Város Képviselő-testülete az 1997. évi XXXI. gyermekvédelmi törvény (továbbiakban Gyvt.) rendelkezéseinek megfelelően a gyermekjóléti szolgáltatások ellátására társulási megállapodás megkötéséről határozott 1998. január 29-én

(5/1998. (I.29.)). A megállapodást további 15 település írta alá azzal a céllal, hogy a létrejövő Bonyhád Város Gyermekjóléti Szolgálat a csatlakozó településeken ellátja a jogszabályi előírás szerinti gyermekjóléti szolgáltatási feladatokat. A *Gyermekjóléti Szolgálat*, ahogyan a már korábban működő *Családsegítő Központ* a Széchenyi István Általános Iskola (Bonyhád, Fáy ltp. 34.) szakmailag önálló intézményegységeként kezdte meg térségi feladatellátását.

A *Gyermekjóléti Szolgálat és a Családsegítő Központ összevonásáról* és egy intézményként való megalapításáról Bonyhád Város Képviselő-testülete a 121/2001. (XI.29.) számú határozatában döntött. Az intézmény továbbra is az iskola intézményegységeként működött, ennek megfelelően módosították az iskola alapító okiratát, valamint a társult települések megállapodását. A társulás neve ekkor: *Bonyhád Város Gyermekjóléti Szolgáltató feladatot is ellátó Családsegítő Központ (CSK.)*

A társulási megállapodás következő módosítására 2003-ban került sor (120/2003. (VIII.28.)) annak érdekében, hogy a költségvetési törvény által biztosított kiegészítő normatívát biztosítani tudják a *Családsegítő Központ* számára, ehhez képviselő-testületi döntésekkel intézményfenntartó társulássá alakították a korábbi társulási formát úgy, hogy a közös fenntartással járó feladat-és hatásköröket Bonyhád Város Képviselő-testülete, annak szerve gyakorolta.

2004. június 23-án 19 települési önkormányzat részvételével megalakult a *Völgységi Többcélú Kistérségi Társulás (VTKT)* számtalan közfeladat ellátására, köztük a személyes gondoskodás körébe tartozó gyermekjóléti szolgáltatások ellátásra és a családsegítésre. A többcélú társuláson keresztül az ellátandó szociális feladatra érkező pályázati támogatások és normatív támogatások a bonyhádi vezetésű térségi gyermekjóléti és családsegítő feladatokat ellátó Családsegítő Központhoz kerültek, később a Gondozási Központoz.

1.3. Szociális Alapszolgáltatási Központként működő Gondozási Központ (Gondozási Központ)

2005. január 1-jétől a szociális ellátások rendszerében jelentős változást indukált egy új intézményi struktúra, a *szociális alapszolgáltatási központ* bevezetése, amely előtérbe helyezi a szociális szolgáltatások helyi, lakókörnyezetben történő biztosítását. Az eddigi ellátások mellett új ellátási formákat vezettek be: a közösségi ellátást (pszichiátriai és szenvedélybetegek ellátására lakókörnyezetben

történő ellátást) és a támogató szolgálatot (fogyatékos személyek otthoni ellátását). A törvényalkotó a több település többcélú kistérségi szintű feladatellátását támogatta úgy, hogy a feladatellátási normatív támogatást kistérségi kiegészítő normatívával ösztönözte, annak érdekében, hogy a városokon kívüli a kistelepüléseken is mielőbb biztosítható legyen valamennyi alapellátás. Ez a cél a különböző feladatok esetében különböző időpontoktól kezdve valósult meg, ahogyan a jogszabály előírta, ahogyan az igény felmerült a településeken, és ahogyan a személyi és tárgyi feltételek adottá váltak.

2005. május 13-án a VTKT további 2 település csatlakozásával elérte a teljes kistérségi lefedettséget, ugyanezen 7/2005. (V.13.) tanácshatározattal módosították a társulási megállapodást újabb szociális alapellátási feladatokkal: házi segítségnyújtással, jelzőrendszeres házi segítségnyújtással, valamint családsegítéssel.

2005. december 1-jén a Völgységi Többcélú Kistérségi Társulás feladatellátási szerződést kötött a Szociális Alapszolgáltatási Központként működő Gondozási Központtal annak érdekében, hogy 2006. január 1-jétől a feladatellátással megbízott intézmény gondoskodjon a társult településeken a szociális alapszolgáltatási feladatok ellátásáról.

Bonyhád Város Képviselő-testülete 2006. január 1-jétől a Gondozási Központ és a Gyermekjóléti Szolgálati feladatokat is ellátó Családsegítő Központ integrálásával létrehozta a *Szociális Alapszolgáltatási Központként működő Gondozási Központot (Gondozási Központ - GK)*. Az intézmény székhelye: Bonyhád, Perczel utca 29. Működési terület: Bonyhád város, valamint a közösségi ellátásra, támogató szolgáltatásra, családsegítésre és gyermekjóléti szolgáltatásra ellátási szerződést kötő önkormányzatok.

A korábbi - Bonyhád Város Gyermekjóléti Szolgáltató feladatot is ellátó Családsegítő Központ (CSK) működtetésére - 2003-ban aláírt társulási megállapodás a Gondozási Központ szociális feladataival történő kibővítésével, három intézményegységgel folytatta munkáját az új alapszolgáltatási központ.

A Gondozási Központ 2008-ban módosított Szervezeti és működési Szabályzata szerint az intézmény három intézményegységgel működött: az I. sz. Idősek Klubja (Bonyhád, Perczel Mór utca 29.), Idősek Átmeneti Otthona és II. sz. Idősek Klubja (Bonyhád, Szabadság utca 2.), valamint a Gyermekjóléti Szolgálati feladatokat is ellátó Családsegítő Központ (Bonyhád, Fáy ltp. 34.). Az engedélyezett alkalmazotti létszám: 41, 5 fő.

Az intézmény a következő alaptevékenységet folytatta: szociális ellátás és gyermekjóléti ellátás. Szakfeladatai ekkor: nappali szociális ellátás, étkeztetés, házi

segítségnyújtás, jelzőrendszeres házi segítségnyújtás, támogató szolgálat, közösségi pszichiátriai ellátás, tanyagondnoki szolgáltatás, szociális információs szolgáltatás, családsegítés és gyermekjóléti szolgáltatás, átmeneti elhelyezést biztosító ellátás.

1.4. Szociális Alapszolgáltatási Központként működő Gondozási Központ Fenntartója (SZÖT)

2013. január 1-jén hatályba lépett a Magyarország helyi önkormányzatairól szóló CLXXXIX. törvény (továbbiakban: Mötv.) IV. fejezete rendelkezik arról, hogy egy vagy több önkormányzati feladat ellátására kizárólag jogi személyiséggel rendelkező társulások alapíthatók. Az Mötv. a társulási megállapodások felülvizsgálatára 2013. június 30-ig állapított meg határidőt. A legfontosabb változás az volt, hogy a társult intézménynek vonatkozásában az intézményfenntartói jogokat a társulási tanács látja. Korábban ezt a feladatot Bonyhád Város Képviselő-testülete látta el. 2013. július 1-jétől ezt a feladatot a társult települések delegált tagjaiból álló társulási tanácsnak kellett ellátnia, amelynek minden tagja egy szavazattal rendelkezik a döntéshozatalkor. Bonyhád Város Önkormányzata a tulajdonában lévő ingatlan vagyont a társulásnak ingyenesen használatba adta. Az új fenntartó megnevezése: *Szociális Alapszolgáltatási Központként működő Gondozási Központ Fenntartója (SZÖT)*.

1.5. Völgységi Önkormányzatok Társulása, mint a Bonyhádi Gondozási Központ fenntartója

A 2004. június 23-án alapított, jogi személyiséggel rendelkező Völgységi Többcélú Kistérségi Társulás (VTKT) 2013. január 1-jétől megváltozott feladatellátással, új néven, új székhelyen - *Völgységi Önkormányzatok Társulásaként (VÖT)*, a bonyhádi Városházán - folytatta működését.

A két társulási tanács tagjai ugyanaz a 21 településvezető volt, így rövid idő alatt nyilvánvalóvá vált, hogy a Bonyhádi Közös Önkormányzati Hivatal munkájában párhuzamos ügyintézés alakult ki, amely a működtetés során több alkalommal nehézségbe ütközött. Nehéz volt összeszervezni az elfoglalt tanácstagokat akkor, amikor nem lehetett egy napra tervezni a két tanácsülést, ezekben az esetekben nehéz volt biztosítani a minősített többségű döntéshez a megfelelő létszámot, valamint a párhuzamos adminisztráció további terhet rótt a hivatal munkájára.

A tagönkormányzatokkal egyeztetve és a települési képviselő-testületek felhatalmazásával 2016. január 1-jétől a Völgységi Önkormányzatok Társulása átvette az intézmény fenntartását a szociális társulástól, utóbbit 2016. január 2-től megszüntették a települések.

A következő változást egy jogszabályi rendelkezés idézte elő a társulás működésében. 2017. január 1-jétől a gyermekek védelméről és gyámügyi igazgatásról szóló 1997. évi XXI. törvény (továbbiakban: Gyvt.) 4. § alapján a járásszékhely település kötelezetté vált olyan gyermekjóléti központ működtetésére, melynek ellátási területe a járás lakosságára terjed ki. Ekkor csatlakozott a társuláshoz Zomba, Kéty, Felsőnána és Murga. A társulás ezzel a bővítéssel járásszintű lefedettséget ért el 2017-től.

A csatlakozó négy új település 2021. január 1-jétől a család és gyermekjóléti szolgáltatásokon túl a házi segítségnyújtás, a jelzőrendszeres házi segítségnyújtás és a belső ellenőrzési feladatellátásban is részt vesz.

2. A szociális szolgáltatások infrastrukturális fejlesztése

A VÖT tagönkormányzatai és a járásközpont, Bonyhád Város Önkormányzata elkötelezett abban, hogy a közös fenntartású intézmény közszolgáltatásainak minőségét magasabb színvonalra emeljék. Ennek érdekében az elmúlt hazai és uniós fejlesztési-támogatási időszakban Bonyhád Város Önkormányzata önerőből és pályázati forrásokból jelentős infrastrukturális felújítást valósított meg a Bonyhádi Gondozási Központ intézményegységeiben.

2.1. Idősek Klubja (BGKP 1. sz. intézményegység; Bonyhád, Perczel Mór utca 29. Hrsz: 7/3) felújítása

2011. december 16-án történt csőtörés miatt rongálódott meg az épület utcai homlokzati és elválasztó falazata és jelentős mértékben megsüllyedt az épület. A helyreállítást a Szásznépterv Mérnökiroda Kft. tervei alapján készítette el a kivitelező. A jogerős építési engedély kézhezvétele után, 2012. június elején kezdődhetett az épület tényleges helyreállítása.

Az épületet tartó dúcolatok megerősítése után elbontották az épület utcai falazatának nagy részét. A feltárt padozat és lapozási hiányosságok miatt, 2,50 m mély új vasalt betonlapozással kellett a munkát indítani. A falazatok újraépítése után a két utcai szoba teljesen új padozatot kapott, hőszigeteléssel, új vízszigeteléssel, kétrétegű aljzatbetonozással. Az épület belső burkolatát, valamint a két utcai ablakot

is kicserélték. Az utcai homlokzat helyreállításánál törekedtek a régi homlokzati motívumok, díszítő elemek megtartására. Az épület helyreállítását a homlokzat egységes felújításával és festésével végezték el. A munkálatokat a Baricz Bt. végezte el, a burkolás kivitelezője, a Farkas és Társa Kft. volt. Az ingatlan teljes felújítása 7.087.885 forintba került, amelyet a Bonycom Kft., mint az épület károsodását okozó ivóvíz rendszer kezelője, szolgáltatója finanszírozott. A Perczel utca 29. szám alatti ingatlan (Idősek Klubja) teljes tetőfelújítására 2018-ban került sor.



2.2. Idősek Otthona (BGKP 2. sz. intézményegység; Bonyhád, Szabadság utca 2. Hrsz. 89/2) felújítása

Bonyhád Város Önkormányzata 2013-ban sikeresen pályázott az Új Széchenyi Program kiírásán abból a célból, hogy az otthonlakók számára családias, emberséges környezetet alakítsanak ki és az ellátás szakmai feltételein is javítsanak.

A sikeres pályázatnak köszönhetően 50. 588. 000 forint teljes költségvetésből három új férőhellyel, új irodával, orvosi szobával és akadálymentesített fürdővel gyarapodott az intézmény. A teljes tetőzet cseréjét, a födém szerkezet és a falszerkezet hőszigetelését, a homlokzati nyílászárók cseréjét, a fűtési és melegvíz ellátó rendszer felújítását is elvégezte a kivitelező SATIFLO Kft. Akadálymentesítették az intézmény személy és teherbejártatát. A mozgáskorlátozottakat egy újonnan beépített emelőlift segíti.



Az udvar 150 m² térkő burkolatot kapott, a kerítésbe pedig új kapukat építettek be. A felújított intézményegység átadására 2014. május 28-án került sor Bonyhádon, a Szabadság utca 2. szám alatt.

A belső kertbe az átadást követően növényeket telepítettek annak érdekében, hogy esztétikus és rendezett környezetben élhessenek az otthon lakói.



2.3. Család és Gyermejkölési Központ, valamint Család és Gyermejkölési Szolgálat (BGKP 3. és 4. sz. intézményegység; Bonyhád, Perczel Mór utca 27. Hrsz. 10/1) felújítása

Bonyhád Város Önkormányzata sikeres, teljes támogatású pályázatot nyújtott be Szociális alapszolgáltatások infrastruktúrájának és szolgáltatásainak fejlesztése Bonyhád címmel (TOP-4.2.1-15-TL1-2016-00001), amelyen 150 millió forint európai uniós támogatást nyert abból a célból, hogy a fejlesztéssel biztosítható legyen a társadalmi leszakadással veszélyeztetett csoportok helyzetének javítására irányuló programok háttere, és az életminőséget javító új szolgáltatások induljanak. Cél volt, hogy a helyi szintű humán közszolgáltatások megújítása hozzájáruljon a lakosság foglalkoztathatóságának javításához, az életkörülményekben rejlő területi különbségek mérsékléséhez, valamint a társadalmi összetartozás erősítéséhez.



A családsegítő és gyermekjölési központ és szolgálat épülete Bonyhád a Perczel Mór u. 27. szám alatt, a történelmi belvárosban, műemléki környezetben található. A felújítás az egész épületet és az udvart is érintette, a korhű megjelenés megtartása mellett a jobb helykihasználás, az energiahatékonyság és az akadálymentesítés szerepelt a fejlesztések között. A felújítás során az épület belső terei teljesen megújultak, újjáépítésre került a teljes épületgépészeti és villamos rendszer.



A belső tereket, a helyiségfunkciókat a szolgálat tevékenységéhez igazították, mobilfal megépítésével a legnagyobb termet többfunkcióssá tették. Az ingatlan átadására 2018. június 14-én került sor.



3. A szociális munkát végző szakemberek képzése, továbbképzése – Humán-erőforrásfejlesztés

Bonyhád Város Önkormányzata a TÁMOP-5.4.9-11/1-kódszámú „Modellkísérleti program az alapszolgáltatások funkcionális összekapcsolására” című pályázat keretében 30. 533. 959 forint összegű támogatásban részesült az Európai Unió támogatásával, az Európai Szociális Alap társfinanszírozásával. A projekt 2013. november 1-jén indult és 2015. május 15-én fejeződött be.

A pályázat célja a szociális és gyermekjóléti alapellátások szervezésének, tervezésének, fejlesztésének, működési hatékonyságának javítása, összehangolása. Egy olyan szolgáltató rendszer létrehozása, amely szolgáltatás-koordináció

kialakításával, a lakosság problémáira komplex megoldást nyújt. A program megvalósításának eredménye a szociális ellátási formák integrált formában történő biztosításának lehetséges bővítése, széleskörű együttműködés megvalósítása a településen működő ellátó rendszer szereplői között, valamint a civil szférával való együttműködés fejlesztése. A szociális szolgáltatások fejlesztése során egyrészt a meglévő szolgáltatások minőségi fejlesztése történik meg, másrészt új szolgáltatások biztosítása, az igények és a lehetőségek összehangolásával.

A projekt időtartama alatt a programban résztvevők alapképzéseken, továbbképzéseken, tanácsadásokon és fejlesztő foglalkozásokon vettek részt attól függően, hogy milyen képzésre volt szükségük munkavállalóként. A pályázat elsődleges célja az volt, hogy a humánerőforrás-fejlesztés megvalósuljon, hogy biztosítani lehessen a jól felkészült, szakmailag elhivatott munkatársak alkalmazását, továbbá biztosítsák a hiányzó szakképesítések (szociális gondozó) kompetenciák (gerontológiai, fogyatékosági ismeretek) és gyakorlatok (esetmegbeszélés, szupervízió, team munka, elsősegélynyújtás) megszerzését biztosítani tudják a projektben résztvevők számára.

4. Szociális dolgozók szakmai továbbképzési rendszere és az intézmény részvétele a szociális szakképzésben

A 7/2018 (II.5.) EMMI rendelet számos változást hozott a szociális szakmai továbbképzési rendszerben. A továbbképzési időszak tartama 4 évre változott, és 2018. július 1-jén indult, amelyre az intézmény új képzési tervet dolgozott ki. Az új továbbképzési rendszer -a jogszabályi előírásoknak megfelelően - hármas tagolású: kötelező továbbképzés, kötelező munkakörhöz kötött és választható továbbképzés. a Bonyhádi Gondozási Központ az előírt képzéseket igyekszik helyben megvalósítani, annak érdekében, hogy egyszerre több munkavállaló képzését tudják biztosítani, nem utolsósorban idő és költséghatékonyság miatt.

A 25/2017 (X.18.) EMMI rendelet alapján az intézmény vezetője képzés teljesítésére vált kötelezetté, amelyet pályázatok útján az intézményvezető és helyettese, valamint valamennyi szakmai vezető egyetemi képzés keretein belül elvégzett.

Az intézmény a körülbelül két évtizede foglalkozik tanulóképzéssel. 2016-tól szakképzőhelyként is funkcionál. Az évek alatt számos munkavállaló szerzett szociális gondozó és ápoló képesítést, a jelenlegi munkavállalók 16%-a tett sikeres vizsgát a képzőhelyen. A szakképzés szintén fontos a demencia gondozói szakfeladat

ellátásának bevezetése szempontjából. Az új szakfeladat ellátását az intézmény vezetése kezdeményezte, a szakemberek képzését pedig a Foglalkoztatási Hivatal támogatásával szervezte meg a Bonyhádi Gondozási Központ a helyi és a térségben (Nagymányok, Váralja, Bonyhád, Mecseknádasd) működő szociális intézmények munkavállalói számára.

A szakképzési normatíva elszámolását és visszaigénylését korábban a Nemzeti Szakképzési és Felnőttképzési Intézettel, jelenleg a NAV-al végzi az intézmény. Az önként vállalt feladatból befolyt bevételt az intézmény az ellátottakat szállító gépkocsik cseréjére, a szakmai munkát segítő eszközök beszerzésére, valamint a dolgozók munkájának elismerésére fordította az elmúlt években.

5. Intézményi adatok: székhely, telephely, intézményegységek, működési feltételek

Székhelye:

Bonyhádi Gondozási Központ
7150 Bonyhád, Perczel Mór u. 29.
Telefon: 74/451-820; 74/550-046
FAX: 74/451-820
E-mail: gkperczel@gmail.com

Telephelyek neve és elérhetősége:

Gondozási Központ Idősek Otthona

7150 Bonyhád, Szabadság utca 2.
Telefon: 74/451-931; 74/550-065
FAX: 74/451-931
E-mail: gkidosekotthona@gmail.com

Család és Gyermejköléti Központ

7150 Bonyhád, Perczel Mór u. 27.
Telefon: 74/451-414
FAX: 74/451-414
E-mail: gyermekjoleti.bonyhad@gmail.com

Család és Gyermejköléti Szolgálat

7150 Bonyhád, Perczel Mór u. 27.
Telefon: 74/451-414

FAX: 74/451-414

E-mail: gyermekjoleti.bonyhad@gmail.com

Felépítés és feladatellátás:

I/A Gondozási Központ Idősek Klubja (Bonyhád, Perczel Mór utca 29.)

Ellátott feladatok:

- Idős korúak, demens betegek nappali ellátása
- Étkeztetés
- Házi segítségnyújtás
- Tanyagondnoki szolgálat

I/B Gondozási Központ Támogató szolgálat (Bonyhád, Perczel Mór utca 29.)

II. Gondozási Központ Idősek Otthona (Bonyhád, Szabadság utca 2.)

Ellátott feladatok:

- Idős korúak, demens betegek bentlakásos ellátása
- Jelzőrendszeres házi segítségnyújtás

III. Család és Gyermekjóléti Központ

IV. Család és Gyermekjóléti Szolgálat

A Bonyhádi Gondozási Központ feladatait a jogszabályokban és az Alapító okiratban, valamint a Szakmai programban foglaltak alapján látja el.

Az intézmény alaptevékenysége: az intézmény működési területén a szociális helyzetre, egészségi és mentális állapotra tekintettel a rászorulóknak teljes körű ellátása, valamint egyéni szükségletei, speciális helyzete vagy állapota alapján az egyéni ellátás, szolgáltatás.

Az intézmény által nyújtott alapellátás:

- házi segítségnyújtás (Bonyhád, Perczel Mór utca 29.)
- szociális étkeztetés (Bonyhád, Perczel Mór utca 29.)
- időskorúak nappali ellátása, demens időskorúak nappali ellátása– Idősek Klubja (Bonyhád, Perczel Mór utca 29.)
- támogató szolgáltatás (Bonyhád, Perczel Mór utca 29.)
- tanyagondnoki szolgáltatás (Bonyhád, Perczel Mór utca 29.)
- jelzőrendszeres házi segítségnyújtás (Bonyhád, Szabadság utca 2.)
- családsegítés (Bonyhád, Perczel Mór utca 27.)
- gyermekjóléti szolgáltatás (Bonyhád, Perczel Mór utca 27.)

Szakosított ellátás:

- ápolást, gondozást nyújtó ellátás időskorúak részére; ápolást, gondozást nyújtó ellátás időskorúak részére– Idősek Otthona (Bonyhád, Szabadság utca 2.)

Ellátottak köre: az ellátási területen élő (lakcímmel vagy tartózkodási címmel rendelkező), időskorúak, gyermekek, családok, súlyosan fogyatékos vagy pszichiátriai beteg személyek, valamint a városban tartózkodó hajléktalan személyek, illetve szociális helyzetük, vagy egészségi állapotuk miatt rászorultak.

Személyi feltételek

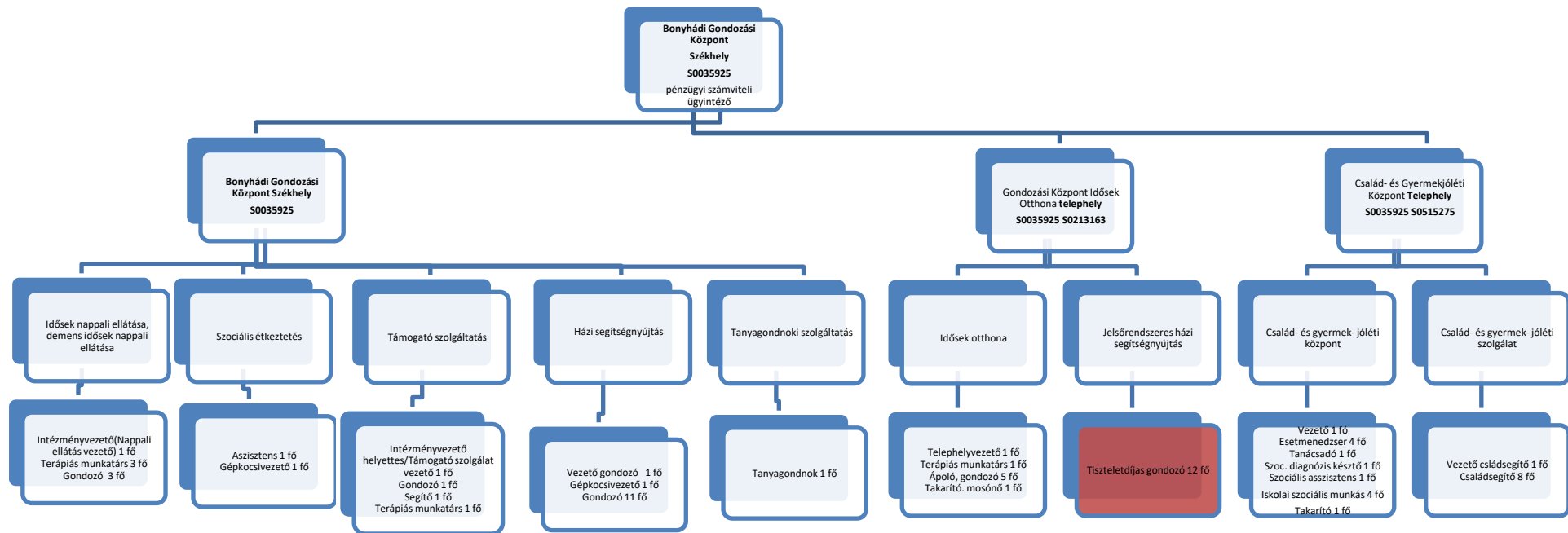
Engedélyezett alkalmazotti létszám: 63 fő.

A Bonyhádi Gondozási Központ bevételeinek, kiadásainak alakulása

Az Intézmény költségvetését, - bevételi és kiadási előirányzatok - minden évben a fenntartó határozza meg. A szakfeladatok részletes költségvetését (elemi költségvetés) az intézményvezetőjével történt egyeztetés után a Bonyhád Városi Önkormányzat Gazdasági Ellátó Szervezete (GESZ) készíti el.

Az intézmény:

- ✚ együttműködését más intézményekkel és civil szervezetekkel,
- ✚ az ellátottak és a szociális szolgáltatást végzők jogainak védelmét, a panasszal élés hivatalos útját és módját,
- ✚ az intézmény tájékoztatási és adatszolgáltatási kötelezettségét,
- ✚ az ellátást igénybevevők nyilvántartását és dokumentációs rendszerét az intézmény Szakmai programja tartalmazza.



6. A Bonyhádi Gondozási Központ szervezeti felépítése

7. Működési terület az egyes közszolgáltatásokra vonatkozóan

Család - és gyermekjóléti központra vonatkozóan: Aparhant, Bátaapáti, Bonyhád, Bonyhádvarasd, Cikó, Grábóc, Felsónána, Györe, Izmény, Kakasd, Kéty, Kisdorog, Kismányok, Kisvejke, Lengyel, Mórág, Mőcsény, Mucsfa, Murga, Nagymányok, Nagyvejke, Tevel, Váralja, Závod, Zomba.

A család- és gyermekjóléti szolgáltatásra, támogató szolgálatra, az idősek otthonában nyújtandó ápolás - gondozásra, házi- segítségnyújtásra, jelzőrendszeres házi segítségnyújtásra, étkeztetésre, a falu - és tanyagondnoki szolgáltatásra, a nappali ellátásra- a 2011. évi CLXXXIX. törvény 87. §-a alapján- társult formában - megállapodást kötő önkormányzatok területe az alábbiak szerint:

Család és gyermekjóléti szolgálat: Aparhant, Bátaapáti, Bonyhád, Bonyhádvarasd, Cikó, Grábóc, Felsónána, Györe, Izmény, Kakasd, Kéty, Kisdorog, Kismányok, Kisvejke, Lengyel, Mórág, Mőcsény, Mucsfa, Murga, Nagymányok, Nagyvejke, Tevel, Váralja, Závod, Zomba.

Ápolást, gondozást nyújtó idősek otthona: Bonyhád, Aparhant, Bátaapáti, Bonyhádvarasd, Cikó, Grábóc, Györe, Izmény, Kakasd, Kisdorog, Kismányok, Kisvejke, Lengyel, Mórág, Mőcsény, Mucsfa, Nagyvejke, Tevel, Závod.

Házi segítségnyújtás: Bonyhád, Aparhant, Bátaapáti, Bonyhádvarasd, Cikó, Felsónána, Grábóc, Györe, Izmény, Kakasd, Kéty, Kisdorog, Kismányok, Kisvejke, Lengyel, Mórág, Mőcsény, Mucsfa, Murga, Nagyvejke, Tevel, Závod, Zomba.

Jelzőrendszeres házi segítségnyújtás: Aparhant, Bonyhád, Bátaapáti, Bonyhádvarasd, Cikó, Felsónána, Grábóc, Györe, Izmény, Kakasd, Kéty, Kisdorog, Kismányok, Kisvejke, Lengyel, Mórág, Mőcsény, Mucsfa, Murga, Nagymányok, Nagyvejke, Tevel, Váralja, Závod, Zomba.

Szociális étkeztetés, nappali ellátás és demens nappali ellátás: Bonyhád.

Falugondnoki, tanyagondnoki szolgáltatás: Bonyhád külterülete: Alsóbörzsöny, Angyaldomb, Berekaljaduló, Bonyhádszerdahely, Börzsöny, Dórytabód, Erdőtelek, Hónigpuszta, Istvánmajor, Ladomány, Malmok, Márczpuszta, Mihálydomb, Szöcskaduló, Tabód, Tabódszerdahely.

Támogató szolgálat: Aparhant, Bonyhád, Bátaapáti, Bonyhádvarasd, Cikó, Grábóc, Györe, Izmény, Kakasd, Kisdorog, Kismányok, Kisvejke, Lengyel, Mórág, Mőcsény, Mucsfa, Nagymányok, Nagyvejke, Tevel, Váralja, Závod.

V. A Bonyhádi Gondozási Központ szociális szolgáltatásai a számok tükrében 2016-2020 között

**1) Szociális étkeztetés szociális konyhán
(kormányzati funkció: 107051; kötelezően ellátandó feladat)**

Az étkeztetést Bonyhád város közigazgatási területén élő időskorúak, illetve szociális helyzetük vagy egészségi állapotuk miatt rászorultaknak nyújtja.

Az étkeztetés keretében azoknak a szociálisan rászorultaknak a legalább napi egyszeri meleg étkezéséről kell gondoskodni, akik azt önmaguk, illetve eltartottjaik részére tartósan vagy átmeneti jelleggel nem képesek biztosítani, különösen:

- koruk
- egészségi állapotuk
- fogyatékoságuk, pszichiátriai betegségük
- szenvedélybetegségük vagy
- hajléktalanságuk miatt.

Az étkeztetéssel kapcsolatos feladatok:

- igény szerint a rászorulóknak napközben étkeztetésének megszervezése
- kulturált étkezés lehetőségének biztosítása
- étkezéshez szükséges alapvető higiéniai feltételek biztosítása
- igény esetén a munkaszüneti és pihenőnapon történő étkezés biztosítása.

Az étkeztetés a következők szerint történhet:

- az étel kiszolgálásával egyidejű helyben fogyasztással az Idősek Klubjában
- az étel elvitelének lehetővé tételével
- az étel lakásra történő szállításával.

Az étel házhozszállítása a 2018-ban vásárolt, az intézmény tulajdonát képező, Ford Connect típusú személygépkocsival történik.

A főtt étel előállítását szolgáltatási szerződés alapján valósul meg. Az elmúlt öt év szolgáltatói a következők voltak:

Év	Szolgáltató megnevezése
2016	Bonyhád Városi Kórház
2017	Bonyhád Városi Kórház
2018	Bonyhád Városi Kórház
2019	RITT 2000 Kft. – Bonyhád, Zrínyi u. 27.
2020	Eatrend Kft. 2730 Albertirsa, Pesti u. 65.

Az étkezést igénybe vevők számának alakulása

Év	Fő
2016	114
2017	126
2018	113
2019	107
2020	130

Rendelt adagszámok alakulása

Év	Adagszám
2016	24043
2017	25636
2018	24488
2019	22750
2020	21000

Az étkeztetést igénybe-vevők létszáma és a rendelt adagszámok alakulása szorosan összefonódik. Az ingadozások oka többféleképpen magyarázható, egyrészt a városban több szolgáltató is biztosít menü-étkeztetést kiszállítással, így aki finanszírozni tudja a piaci szolgáltatást, onnan vásárolja meg az ételt, másrészt a szolgáltató-váltások is jelentős mértékben befolyásolják az igénybevevők számát.

Az étkeztetés igénybevétele önkéntes és térítésköteles szolgáltatás. A térítési díjak alakulása az elmúlt öt évben:

Év	Térítési díj helyben fogyasztással, elvitellel (bruttó ár)	Térítési díj kiszállítással (bruttó ár)
2016	670,-Ft	770,-Ft
2017	670,-Ft	770,-Ft
2018	770,-Ft	870,-Ft
2019	770,-Ft	870,-Ft
2020	770,-Ft	870,-Ft

Szolgáltatástervezési szempontból az intézmény ezen a szakfeladaton évek óta nem eszközölt jelentős díjemelést annak érdekében, hogy biztosítani lehessen a mindennapos meleg ételhez való jutás lehetőségét a rászorult idős emberek számára. A szolgáltatás ár-minőség vonatkozásában nem rendelkezünk kérdőíves eredménnyel, amellyel a fenntartó követni tudná a közszolgáltatás minőségét és az azzal való elégedettséget.

2) Házi segítségnyújtás (kormányzati funkció: 107052; kötelezően ellátandó feladat)

A házi segítségnyújtás működtetése lehetővé teszi, hogy az egyén életének nehéz periódusában is megszokott környezetében, biztonságban élhessen, valamint az egyedül élők teljes szegregációjának, izolációjának megelőzését.

A szolgáltatás segítséget nyújt azon személyeknek, akik otthonukban élnek és önmaguk ellátására nem, vagy csak részben képesek. Csökkenti a hozzátartozókra nehezedő ellátás terheit. Az igénybevétel leggyakoribb oka az egészségi állapotban bekövetkező drámai változás, krízis, melyet sem az igénylő, sem a hozzátartozók nem képesek önerőből kompenzálni.

A házi segítségnyújtás módját, formáját és gyakoriságát *a gondozott egészségi állapota, szociális helyzete és egyéni szükségletei* alapján kell meghatározni. Az igénybevételt megelőzően vizsgálni kell a gondozási szükségletet, melynek során megállapítják, hogy az ellátást igénylő esetében szociális segítség vagy személyi gondozás indokolt. A gondozási szükséglet meghatározása az intézményvezető hatásköre.

A gondozási szükséglet megállapítása 2016. december 31-ig a következő volt: napi szükséges gondozási óraszám meghatározása volt a jogszabályi előírás, mely napi 4 órában maximalizálódott, és az ellátott egészségi és mentális állapota határozta meg a napi szükséges gondozási óraszámot. A vizsgálat során megállapított gondozási óraszámot a szolgáltató ellátotti kapacitásának megfelelően tudta biztosítani, melyet a klienssel kötött megállapodásban rögzítettek. A megállapított óraszám és a biztosított óraszám nem minden esetben voltak azonosak, hiszen a szolgáltató munkaerő- és munkaidő kapacitásának nagysága határozta meg.

2017. január 1. napjától a gondozási szükséglet vizsgálata a következők szerinti: Gondozási szükséglet vizsgálat értékelő adatlapot tölt ki az intézményvezető által meghatározott vezető gondozónő. Házi segítségnyújtás esetén a gondozási szükségletvizsgálat elvégzésével az a cél, hogy megállapításra kerüljön az igénybe vevő ellátásra való jogosultsága. Az értékelő adatlappal a kérelmező önellátási képességének felmérésére kerül sor. A jogszabály értelmében amennyiben az értékelő adatlapon minimum 20 pontot elér, akkor személyi gondozásra jogosult, ami magába foglalja a szociális segítség keretében nyújtható tevékenységeket is. Az Értékelő adatlap másolati példányát át kell adni az ellátást igénylőnek és törvényes képviselőjének, melyet az átvevő személy aláírásával igazol.

Fokozat	Értékelés	Pontszám	Jellemzők
0.	Tevékenységeit elvégzi	0-19	Az egyén a vizsgált tevékenységeket el tudja végezni. A szolgáltatás a szociális és egészségi állapot szinten tartására korlátozódik.
I.	Egyes tevékenységekben segítségre szoruló	20-34	Az egyén egyes tevékenységekben hetente többször segítségre szorul vagy figyelmet, irányítást igényel.
II.	Részleges segítségre szoruló	35-39	Az egyén bizonyos tevékenységek elvégzésében napi rendszeres segítségre szorul vagy napi szintű kontrollt igényel.
III.	Teljes ellátásra szoruló	40-56	Az egyén teljes ellátásra, folyamatos gondozásra, ápolásra szorul, intenzív odafigyelést és gyakori beavatkozást igényel.

Ha a házi segítségnyújtás során a szociális segítség biztosítása esetén személyi gondozási feladatok ellátása válik szükségessé, a gondozási szükséglet vizsgálatát ismételten el kell végezni. Ha a házi segítségnyújtás során szakápolási feladatok ellátása válik szükségessé, a házi segítségnyújtást végző személy kezdeményezi az otthonápolási szolgálat keretében történő ellátást.

A házi segítségnyújtás tevékenységei és résztvékenységei a 2016 – 2020. közötti időszakban kisebb módosításon mentek keresztül. A jogszabályban meghatározott házi segítségnyújtás tevékenységeit és résztvékenységeit az intézmény Szakmai programja tartalmazza részletesen.

A házi segítségnyújtás működési engedélyben meghatározott létszáma 2016-ban 108 fő, melynek módosítása 2017. január 1-től 113 főre történt. Ellátást igényelt Mórág Község Önkormányzata 2017. január 1-jétől. Az aktív szolgáltatás Mórágynon 2017. március 16. és 2017. május 31. napja közötti időszakban tartott. A szolgáltatás nyújtása 2017. február hónapban Grábóc településen szűnt meg, amelynek magyarázata, hogy a hozzájárulás fizetését a település vezetése nem tudta költségvetéséből biztosítani, így más megoldást keresett. Kakasd településen ugyanakkor igény merült fel az aktív szolgáltatás biztosítására.

A házi segítségnyújtást igénybe vevők száma települések és nemek szerint:

	Bonyhád		Cikó		Grábóc		Lengyel		Möcsény		Tevel		Kakasd		Összesen
	férfi	nő	férfi	nő	férfi	nő	férfi	nő	férfi	nő	férfi	nő	férfi	nő	
2016. december 31.	14	47	2	5	1	0	2	10	3	8	4	6	0	0	102
2017. december 31.	15	44	2	6	0	0	2	9	3	9	4	6	1	1	102
2018. december 31.	17	42	1	5	0	0	2	7	2	5	3	12	0	3	99
2019. december 31.	15	47	1	5	0	0	2	8	1	7	1	12	0	3	102
2020. december 31.	21	50	1	7	0	0	4	7	1	6	1	14	0	2	114

A szolgáltatást igénylő települések közül a járásszékhelyen a legnagyobb az ellátotti létszám, ugyanakkor a kistelepüléseken is fontosnak tartják az aktív ellátást, hiszen létszámcsökkenés esetén igyekeznek pótolni a kiesett klienst, amennyiben ez nem sikerül, úgy a meglévő létszám értelmében vállalják a magasabb összegű befizetést a szociális ellátás folyamatos biztosítása érdekében.

A fenti táblázat adatai jól illusztrálják, hogy szembetűnően magas a női ellátottak száma, ami hűen tükrözi a nők születéskor várható magasabb élettartamát.

A szolgáltatás igénybevételének leggyakoribb oka az egészségi állapotban bekövetkező változás, rosszabbodás, valamint krízishelyzet, amelyet sem az igénybe vevő, sem a hozzátartozók nem képesek önerőből kompenzálni. Az ellátottak általában egyedül élnek, hozzátartozóikkal nincs, vagy megromlott a kapcsolatuk, vagy a gyermekeik a munkaerőpiacon az aktív munkavállalók, gyakran a távolság miatt nem képesek hozzátartozójuk mindennapos ellátására.

Az ellátottak egészségi állapotát tekintve jellemző a hosszú ideje fennálló, többféle krónikus betegség megléte. Például stroke, magas vérnyomás, diabetes, szív- és érrendszeri megbetegedések, mozgáskorlátozottság, csontok ellenálló képességének gyengülése és az öregedéssel járó betegségek, mint a demencia kórkép. Legtöbbjüknél több kórkép együttesen is fennáll.

Az utóbbi évben jelentős számban jelent meg az ellátásban a gyorsan romló állapotú, speciális ellátási igényű, daganatos betegségben szenvedő 65-75 év körüli korosztály is jelentős. Ennek lehetséges magyarázata, hogy a kialakult pandémiás helyzetben az onkológiai szűrésekre csökkent kapacitás maradt. 2020-ban több esetben is túllépte az intézmény az engedélyezett létszámot, mivel a járványügyi veszélyhelyzet miatt rendhagyó évet és rendhagyó működést tud maga mögött az intézmény. Nagyon sok esetben csak az intézményre számíthattak a segítségre szorulóknak, hiszen a koronavírus járvány miatt a kórházak és az egészségügyi intézmények más munkarendben, más logisztika szerint működtek, ezáltal a betegek többségét az ágyfelszabadítás miatt otthonukba bocsájtották.

A házi segítségnyújtás térítésköteles ellátás. A személyi térítési díj mértéke az ellátott jövedelmétől függ. Ingyenes ellátásban kell részesíteni a jövedelemmel nem rendelkező személyt. A fizetendő térítési díj a személyes gondoskodást nyújtó szociális ellátások térítési díjáról szóló 29/1993. (II. 17.) Korm. rendelet, valamint a fenntartó döntése alapján kerül meghatározásra. A személyi térítési díj nem haladhatja meg a szolgáltatást igénybe vevő rendszeres havi jövedelmének 25 %-át, amennyiben étkeztetést is igényel, akkor 30 %-át. Az intézményi térítési díj összege a 2016. évben 490,- Ft/óra, 2017-ben 565,- Ft/óra, 2018-ban 650,- Ft/óra, mely összeg azóta változatlan.

A házi segítségnyújtás esetében a gondozási szükséglettel nem rendelkező személy is ellátható, ha az ellátást igénylő vagy a térítési díjat megfizető más személy írásban vállalja a szolgáltatási önköltséggel azonos mértékű személyi térítési díj megfizetését.

Szolgáltatástervezési szempontból összességében elmondható, hogy mind a társulás, mind az általa fenntartott intézmény követte az ellátásban résztvevő településeken tendenciálisan növekvő ellátási igényét, hiszen a folyamatosan változó igényekhez szükséges engedélyek, személyi és tárgyi feltételek rendelkezésre álltak, biztosítottak voltak. A szociális ellátási forma iránt folyamatosan növekvő és változó időtartamú ellátási igény mutatkozik mind a települések, mind az ellátottak számát tekintve és ez - tekintve a társadalom korfájára vonatkozó statisztikai adatokat - feltehetően a következő években tovább fog emelkedni. Arra kell készülni, hogy ebben a szolgáltatási típusban további kihívás lesz mind a fenntartó, mind az ellátást biztosító intézmény számára a növekvő igény.

3) Idősek nappali ellátása (Bonyhád számára kötelező feladat), demens betegek nappali ellátása (önként vállalt) (Kormányzati funkciók: 102031; 102032)

A szolgáltatás elsősorban a saját otthonukban élő, tizennyolcadik életévüket betöltött, egészségi állapotuk vagy idős koruk miatt szociális és mentális támogatásra szoruló, önmaguk ellátására részben képes személyeknek biztosít lehetőséget a napközbeni tartózkodásra, társas kapcsolatokra, valamint alapvető higiéniai szükségleteik kielégítésére.

Az idősebb személyek számára úgy szükséges biztosítani a hozzáférést a különböző szolgáltatásokhoz, hogy az teret hagyjon az öregedési folyamatok egyediségének, figyelembe vegye a meglévő tudást, képességeket, készségeket és lehetőség szerinti bővítésüket, melynek során gondoskodni kell a kellő mértékű testi, lelki, szellemi és társadalmi támogatásról.

A nappali ellátás feladata a hiányzó családi gondozás pótlása, a klubtagok szociális helyzetének javítása, magányosságuk kulturált körülmények között történő csökkentése az elszigetelődés elkerülése érdekében, a tétlenség kóros következményeinek megelőzése, egészségi állapotának követése, javítása, higiénés szükségleteik biztosítása mellett.

Az ellátást igénybe vevők Bonyhád város közigazgatási területén élő időskorúak, illetve szociális helyzetük vagy egészségi állapotuk miatt rászorultak.

Az Idősek Klubja által nyújtott szolgáltatások:

- étkeztetés, az időskornak megfelelő ebéd biztosítása, szükség esetén orvosi igazolás alapján diétás étel is igényelhető
- szervezi a kulturált klubéletet, biztosítja a szabadidő hasznos eltöltését
- egészségügyi alap- és szakellátáshoz való hozzájutás segítése
- a klub rendelkezik automata mosógéppel, vasalóval, így a személyes ruházat, textíliák mosása és vasalása biztosított
- a személyi higiéne fenntartásához zuhanyzási, fürdési lehetőség biztosított
- hivatalos ügyek intézésének segítése
- életvitelre vonatkozó tanácsadás, életvezetés segítése
- mentálhigiénés támogatás
- az ellátottak részére sajtótermékeket, könyveket, kártyákat, társasjátékokat, internetet biztosít, rendezvényeket szervez
- ismeretterjesztő és felvilágosító előadások szervezése, kiállítások megtekintése

- könyvtári, múzeumi programokon való részvétel
- kirándulások szervezése
- generációk találkozásának helyszíne
- bál szervezése

A nappali ellátás térítésmentes szolgáltatás, az intézménybe szállítás azonban térítésköteles, melynek díja 2016. óta változatlan 150,-Ft/alkalom.

A nappali ellátást igénybe vevők létszámmegoszlása

Év	Fő	Átlagos szükséglettel rendelkező	Demens ellátotti létszám
2016	36	-	-
2017	60	-	-
2018	60	46	14
2019	60	46	14
2020	60	43	17

A nappali ellátás 2016. után rendkívül jó kihasználtsággal működik, ebben egyrészt nagy szerepe van, hogy az intézmény a hét minden napján nyitva áll az időseik előtt, másrészt a programkínálat olyan mértékű, hogy mozgósítani képes az idős generációt.

2016-ban az igénybe vevők nagy többségét a 70-79 éves korosztály tette ki, folyamatosan emelkedik azok száma, akik nemrég váltak nyugdíjas korúvá, így egy erős közösség kialakulása zajlik. Szükséges megemlíteni, hogy a nők 40 éves korkedvezményes nyugdíjaztatásával szintén emelkedés látható ebben a korcsoportban. Ez egy húzóerőt produkál az idősebb korosztály számára, mivel ötleteikkel, terveikkel képesek az idősebbeket aktivizálni.

2018. március 1-jétől az ellátás demens idősek nappali ellátásával egészült ki, így 14 fő ellátott – a pszichiáter szakorvos szakvéleménye által – után magasabb állami normatívát vehet igénybe az intézmény. Ezzel sikerült magasabb szintre emelni a működés és a szolgáltatás minőségét a szolgáltatási elemek palettájának bővítésével.

Szolgáltatástervezési szempontból a nappali ellátás iránt folyamatosan növekszik az érdeklődők száma, kérelmezik a klubba való tagságukat, azonban az intézmény fizikai korlátai nem teszik lehetővé a további létszámbővítést, mert azzal veszélybe kerülne a biztonságos munkavégzés. Ezen a szakfeladaton is várakozó listát vezet az intézmény.

4) Időskorúak tartós bentlakásos ellátása, demens betegek tartós bentlakásos ellátása (Kormányzati funkciók: 102023; 102024; önként vállalt feladat)

Az Idősek otthona fontos szerepet tölt be az ellátórendszerben. Ez az ellátási forma megoldást nyújt azon idősek számára, akik önmagukról otthonukban már nem képesek gondoskodni.

Az ellátás célja:

- térségi szintű szakosított szolgáltatás biztosítása,
- egyéni és közösségi szociális szükségleteknek és problémáknak megoldása a személyes gondoskodás felvállalt formájának biztosításával,
- szakszerű és hatékony, magas színvonalú feladatellátás az igénybe vevők folyamatos megelégedettségére,
- folyamatos minőségfejlesztés, a gazdasági lehetőségek figyelembevételével.

Az intézmény feladata azoknak az idős személyeknek az ápolása, gondozása, akik megfelelő gondozási szükséglettel rendelkeznek (napi négy órát meghaladó), de akiknek egészségi állapota rendszeres gyógyintézeti kezelést nem igényel, önmaguk ellátására nem, vagy csak folyamatos segítséggel képesek. Alapvető cél a segítség, a pihenésre vágyó, gondozásra szoruló ember szükségleteihez igazodó segítségnyújtás biztosítása. Ennek mértéke és módja mindenkor a segítségre szoruló ember egészségi, szociális és pszichés állapota alapján kerül meghatározásra.

Az intézmény befogadóképessége: 16 fő, évek óta 100 %-os kihasználtsággal működik. Az ellátottak nemek szerinti megoszlása alapján 14 női, 2 férfi ellátott él az intézményben.

A szolgáltatás működési területe 2016-2020 közötti időszakban nem mutatott változást, 19 település igényelte ezt a szolgáltatást (lásd a dokumentum 40. oldala).

Az Idősek otthonában élők átlagéletkora

Év	Átlagéletkor
2016	79
2017	80,875
2018	82
2019	84,5
2020	81,75

Az Idősek otthonába várakozók létszáma

Év	Fő
2016	25
2017	28
2018	30
2019	34
2020	39

A táblázat is rávilágít az országos szintű problémára, hogy egyre nagyobb igény jelentkezik a szolgáltatás iránt. Ekkora mértékű igénynövekedés a többi szakfeladat tekintetében nem figyelhető meg. Idősödő társadalom lévén, valamint hozzátartozók, családi kapcsolatok hiányában ennek feltehetően többszörös növekedése lesz megfigyelhető a jövőben. Ugyanakkor az is szembeűnő, hogy egyre nagyobb a születéskor várható élettartam, ez az otthonban élő ellátottaknál is kimutatható.

2018. március 1-jétől az Idősek otthona demens időseket is fogad, ennek értelmében 5 fő demens ellátotti létszám fogadására van jogosultsága az intézménynek.

Az Idősek otthona intézményi térítési díja

Év	Napi térítési díj
2016	3.100,-Ft
2017	3.565,-Ft
2018	3705,-Ft
2019	3.705,-Ft
2020	3.705,-Ft

Ezen a szakfeladaton is stagnálás látható a fizetendő térítési díj tekintetében. Ennél magasabb szintre történő növelése az igénybe vevők fizetéseképtelenségét vonná maga után.

Szolgáltatástervezési szempontból összességében elmondható, hogy az önként vállalt szociális ellátási forma, a bentlakásos ellátás iránt óriási és egyre növekvő igény mutatkozik a társadalomban. Létező és égető probléma a dolgozó, ingázó családokban élő és a családdal nem rendelkező idősök esetében egyaránt. Azonban az is látható, hogy a jelenlegi intézmény fizikai-tárgyi adottságai miatt nem tud megfelelni ennek a növekvő szükségletnek, hiszen azokat már teljes mértékben kitöltötte. A megoldás mindenképpen közös gondolkodást, közös tervezést igényelne

5) Támogató szolgáltatás fogyatékos személyek részére (Kormányzati funkció: 101222)

A fogyatékos személyek jogairól és esélyegyenlőségük biztosításáról szóló 1998. évi XXVI. törvény meghatározása alapján a támogató szolgálat a fogyatékos személy önálló életvitelét elősegítő, a mindennapi szükségletei kielégítését célzó – személyes közreműködés kielégítését célzó – személyes közreműködés által megvalósuló szolgáltatás. A fogyatékos személy részére biztosítani kell a fogyatékoság által indokolt szükségleteinek megfelelő támogató szolgálat igénybevételét.

A támogató szolgáltatást, mint professzionális segítő tevékenységet az különbözteti meg a laikus segítségnyújtástól, illetve más segítő szakmák által végzett tevékenységektől, hogy a segítők a feladatellátás speciális követelményeinek megfelelő általános és szakirányú ismeretekkel rendelkeznek, illetve a szolgálat tevékenységét megfelelő tárgyi eszközrendszerrel – akadálymentesített gépjármű, egyéb szolgáltatás biztosítását segítő eszközök – végzi.

Célkitűzés a szolgáltatást igénybe vevők életkörülményeinek, meglévő képességeiknek, készségüknek, szociális helyzetüknek minél magasabb életkorig történő megőrzése. A fogyatékos állapot rosszabbodásának megelőzése, illetve annak enyhítése. Az ellátás biztosítása és szervezése egyénre szabottan történik.

A támogató szolgáltatás jogszabályban rögzített célcsoportja a külön jogszabály szerint szociálisan rászorultnak minősülő súlyos fogyatékos személyek köre:

- látási fogyatékoság
- hallási fogyatékoság
- értelmi fogyatékoság

- mozgásszervi fogyatékoság
- pervazív fejlődési zavarok (autizmus)
- halmozott fogyatékoság
- egyéb fogyatékoság.

A támogató szolgáltatás feladata a fogyatékoság jellegének megfelelően:

- alapvető szükségletek kielégítését segítő szolgáltatásokhoz való hozzájutás biztosítása (speciális személyi szállítás 4+3 pontos biztonsági rögzítés, rámpa, szállító szolgálat működtetése)
- az általános egészségi állapotnak és a fogyatékoság jellegének megfelelő egészségügyi-szociális ellátásokhoz, valamint a fejlesztő tevékenységhez való hozzájutás személyi és eszközfeltételeinek biztosítása
- információnyújtás, ügyintézés, tanácsadás, a tanácsadást követően a társadalmi beilleszkedést segítő szolgáltatásokhoz való hozzájutás biztosítása
- a jelnyelvi tolmácsszolgálat elérhetőségének biztosítása
- segítségnyújtás a fogyatékos személyek kapcsolatkézségének javításához, családi kapcsolatainak erősítéséhez speciális, önsegítő csoportokban való részvételükhöz
- egyes szociális alapszolgáltatási részfeladatok biztosítása a fogyatékos személyek speciális szükségleteihez igazodóan
- segítségnyújtás a fogyatékos emberek társadalmi integrációjának megvalósulásához, valamint a családi, a közösségi, a kulturális, a szabadidős kapcsolatokban való egyenrangú részvételhez szükséges feltételek biztosítása
- a fogyatékos személy munkavégzését, munkavállalását segítő szolgáltatások elérhetőségének igénybevételének elősegítése

A szolgáltatás működési területe 2016-2020 közötti időszakban nem mutatott változást. Az ellátási terület részletesen a dokumentum 40. oldalán olvasható.

Támogató szolgáltatást igénybe vevők létszámmegoszlása

Év	Fő
2016	21
2017	26
2018	25
2019	24
2020	27

Az ellátást igénybe vevők létszámalakulásában nagy mozgás nem mutatható ki, ez részben köszönhető a megfelelő munkavégzésnek, munkamorálnak, illetve az ellátott részéről tanúsított pozitív hozzáállásnak. Az ellátottak nagy többsége évek óta a gondozásunk alatt áll. Az ellátott csoportra jellemző, hogy vagy bentlakásos intézménybe való elhelyezés vagy elhalálozás okaként kerül sor az ellátás megszüntetésére.

Támogató szolgáltatást igénybe vevők településenkénti létszámmegoszlása

Település	2016	2017	2018	2019	2020
Aparhant	-	-	1	1	1
Bátaapáti	4	4	4	2	2
Bonyhád	13	12	10	10	9
Kakasd	-	-	-	-	1
Lengyel	1	3	3	3	3
Mórággy	1	1	1	1	3
Mócsény	-	1	1	2	2
Nagymányok	-	2	2	2	2
Tevel	1	2	2	2	1
Váralja	1	1	1	1	3
Összesen	21	26	25	24	27

A Támogató szolgáltatást igénylő 21 település közül ténylegesen 6-10 veszi csak igénybe a szolgáltatást. Megállapítható, hogy évről évre több település csatlakozik a szakfeladathoz, bár számottevő ellátott Bonyhád városában található. Míg a falvakban növekvő, Bonyhád városában csökkenő tendencia figyelhető meg. Ennek hátterében az áll, hogy Bonyhád városa más típusú szolgáltatási elemet is működtet, a nappali ellátásban, a demens nappali ellátásban, valamint az „Összefogás” Közhasznú Alapítvány által működtetett „Együtt 1 másért” Nappali Intézmény fogyatékosággal együtt élő fiatal felnőttjeit.

Az ellátást igénybe vevők átlagéletkora

Év	Átlagéletkor
2016	61,72
2017	56,46
2018	54,03
2019	53,58
2020	49,33

A kérelmet igénylők életkora évről évre csökkenést mutat, egyre fiatalabb generáció szorul ellátásra.

A támogató szolgáltatás intézményi térítési díja

Év	Térítési díj összege	
	Személyi segítség	Szállító szolgálat
2016	490,-Ft/óra	110,-Ft/km
2017	0,-Ft/óra	0,-Ft/km
2018	0,-Ft/óra	0,-Ft/km
2019	0,-Ft/óra	0,-Ft/km
2020	0,-Ft/óra	0,-Ft/km

2016-ban még térítésköteles szolgáltatásként működött a támogató szolgáltatás, majd ezt követően megemelkedett az állami támogatás összege, amely lehetővé tette, hogy az intézményi térítési díjat 0 forintban állapítsák meg.

A feladatellátáshoz rendelkezésre álló gépjárművek megegyeznek a falugondnoki, tanyagondnoki szolgálatnál alkalmazott gépjárművekkel.

Szolgáltatástervezési szempontból a biztonságos munkavégzés, megfelelő munkakörülmények biztosítása, a munkavállalók egészségi állapotának megőrzése fontos és elengedhetetlen momentum a szociális szférában, ezt támasztják alá a frissített gépjárműpark, illetve a személyi segítségben használt segédeszközök, védőeszközök, amelyek rendelkezésre állnak.

6) Falugondnoki, tanyagondnoki szolgáltatás (Kormányzati funkció: 107055, önként vállalt feladat)

A falugondnoki, tanyagondnoki szolgáltatás célja az aprófalvak és a külterületi vagy egyéb belterületi, valamint a tanyasi lakott helyek lakosságának intézmény hiányából eredő hátrányainak enyhítése, az alapvető szükségletek kielégítését segítő szolgáltatásokhoz, közszolgáltatásokhoz, valamint egyes alapszolgáltatásokhoz való hozzájutás biztosítása, továbbá az egyéni, közösségi szintű szükségletek teljesítésének segítése.

A tanyagondnoki szolgáltatás legalább hetven és legfeljebb négyszáz lakosságszámú külterületi vagy egyéb belterületi lakott helyen működtethető. Ugyanazon ellátási területen csak egy tanyagondnoki szolgálat működtethető.

A szolgáltatás ellátotti célcsoportja a Bonyhád külterületén (részletesen lásd a dokumentum 40. oldalán) életvitelszerűen élő, lakcímmel vagy tartózkodási címmel

rendelkező személyek. A tanyagondnoki szolgáltatás, illetve a szolgáltatás által nyújtott ellátások igénybevétele önkéntes. Az ellátást egy fő tanyagondnok látja el, aki rendszeresen részt vesz a tanyagondnokoknak szervezett fejlesztő képzéseken a hatékony munkavégzése érdekében.

Tanyagondnoki szolgáltatás által biztosított ellátásokat a következők:

- élelmiszerek, tartós élelmiszerek vásárlása (Bonyhád Városban vásárlás az azt igénylő kliensek részére, melyet a tanyagondnok végez el és szállít ki),
- állatok részére táp vásárlása (Bonyhád Városban, melyet a tanyagondnok végez el és szállít ki),
- ebéd kiszállítása (Bonyhád Város bármely étterméből ebéd kiszállítása, mely ebéd a kliens által kifizetett),
- a külterületeken és tanyákon élők beszállítása házi orvosukhoz,
- a külterületeken és tanyákon élők beszállítása Bonyhád Városba vásárolni, majd ezt követően hazaszállításuk,
- a külterületeken és tanyákon élők beszállítása a Bonyhádi Gondozási Központ Idősek Klubjába és hazaszállításuk a délutáni órákban,
- a külterületeken és tanyákon élők beszállítása Bonyhád Város Polgármesteri Hivatalába, ügyintézését követően hazaszállításuk,
- a külterületeken és tanyákon élők beszállítása Bonyhád Városba ügyintézésre, majd ezt követően hazaszállításuk,
- szünidőben az arra rászoruló gyermekek részére ebéd kiszállítása,
- kérelmek, nyomtatványok, segélykérelmek kitöltése, abban való segítségnyújtás,
- gyógyszerek felírása házi orvosoknál,
- gyógyszerek kiváltása, megvásárlása Bonyhád Város gyógyszertáraiban,
- gyógyászati segédeszközök megrendelése, beszerzése,
- ügyintézés a Bonyhádi Közös Önkormányzati Hivatalban,
- szociális alapellátási feladatok biztosítása (étkeztetés, házi segítségnyújtás)
- művelődés, sport, szabadidős tevékenység szervezése, segítése (színház, kirándulás, helyi rendezvények, könyvtári kölcsönzés).

A tanyagondnoki szolgáltatás lakosság száma a 2016 – 2020. közötti időszakban a demográfiai változásoknak megfelelően mozgott, a jogszabályban meghatározott lélekszámot nem haladta meg a lakosság szám.

Az elmúlt öt év eseményeit vizsgálva megállapítható, hogy a 2020. márciusában kezdődő pandémiás helyzet, a hozzá kapcsolódó szabályozások, a hatályba lépő új jogszabályok megnövelték a tanyagondnoki szolgálat feladatait, az ellátást igénylők körét bővítették. Erre a kliensek biztonsága, egészségük fenntartása, megőrzése érdekében volt szükség. A bevásárlások száma, a gyógyszerkiváltások esetei, az

ebédrendelések, kiszállítások, az oltásra, oltópontokra szállítások, élelmiszeradományok kiosztásának száma nagymértékben megugrott.

A feladatellátás tárgyi feltételei a 2016 – 2020. közötti időszakban jelentős mértékben javultak. Az intézményi gépjárműpark 2016-ban a támogató szolgáltatással közösen 2 busszal rendelkezett, melyek egyike 21 fős volt, ami nehezen kihasználható, magas fenntartási és javítási költségekkel bír, elavult jármű volt. Ezt a gépjárművet sikerült 2017. januárjában értékesíteni.

Jelenleg szolgáltatásra a támogató szolgáltatással közösen három gépjárművet használunk, az MZP-571 és az NKF-948 forgalmi rendszámú gépjármű üzemben tartója a Bonyhádi Gondozási Központ, míg a RYZ-341 forgalmi rendszámú gépjárműnek a tulajdonosa is.

Típus	Ford Transit	Ford Transit Custom	Ford Transit Custom Hybrid
Rendszám	MZP-571	NKF-948	RYZ-341
Forgalomba állítás ideje	2014	2014	2020
Tulajdonos	Bonyhádi Német Önkormányzat	Bonyhád Város Önkormányzata	Bonyhádi Gondozási Központ
Szállítható személyek száma	8 fő	8 fő	8 fő
Mobil rámpa	igen	igen	igen
4+3 pontos biztonsági rögzítés	igen	nem	igen
Elektromos kerekesszék szállítására alkalmas	igen	nem	igen

A feladatellátásra használt járművek a mai kor igényeinek maximálisan megfelelnek. A mobil rámpának, 4+3 pontos biztonsági rögzítésnek köszönhetően kerekesszékkel, elektromos kerekesszékkel közlekedők szállítása is biztonsággal megoldható.

A szolgáltatástervezés szempontjából összességében elmondható, hogy a veszélyhelyzetben megnövekedett feladatot az intézmény el tudta látni, mert a személyi és a tárgyi feltételek biztosítottak voltak és egyenlőre nem mutatkozik jelentősebb igénybővülés.

7) Jelzőrendszeres házi segítségnyújtás (Kormányzati funkció: 107053; önként vállalt feladat)

A saját otthonukban élő, egészségi állapotuk és szociális helyzetük miatt rászoruló, a segélyhívó készülék megfelelő használatára képes időszerű vagy fogyatékos személyek, illetve pszichiátriai betegek részére az önálló életvitel fenntartása mellett felmerülő krízishelyzetek elhárítása céljából nyújtott ellátás. A szolgáltatást igénybe vevők életminőségük javulása miatt önálló életvitelre otthonukban tovább képesek, mivel a rendszer segítségével fenntarthatóak a biztonságos életvitel feltételei. A jelzőrendszeres házi segítségnyújtás működése lehetővé teszi, hogy az igénylő minél tovább megszokott környezetében élhessen. A szolgáltatás fokozza az egyén biztonságérzetét, a hozzátartozóknak is segítséget nyújt, hiszen tudják, hogy krízishelyzetben hozzátartozójuk segítséget tud kérni a szolgálatától. Az önálló életvitel fenntartása mellett a szolgáltatás kiválthatja a bentlakásos intézményi elhelyezést.

A jelzőrendszeres házi segítségnyújtás azoknál az időseknél működik biztonságosan, akik képesek a jelzőrendszert rendeltetésszerűen használni. Nagyon fontos, hogy az ellátott a krízishelyzetet, illetve veszélyhelyzetet meg tudja különböztetni azoktól az eseményektől, amelyek nem igényelnek sürgős beavatkozást. 1-1 készülék több ellátottat is szolgálhat. Jelzőrendszeres házi segítségnyújtás esetén a szociális rászorultságot vizsgálni kell. A jelzőrendszeres házi segítségnyújtás igénybevétele szempontjából szociálisan rászorult:

- az egyedül élő 65 év feletti személy,
- az egyedül élő súlyosan fogyatékos vagy pszichiátriai beteg személy, vagy
- a kétszemélyes háztartásban élő 65 év feletti, illetve súlyosan fogyatékos vagy pszichiátriai beteg személy, ha egészségi állapota indokolja a szolgáltatás folyamatos biztosítását.

(A súlyos fogyatékos állapotot, a pszichiátriai betegséget és az egészségi állapot miatti indokoltságot külön jogszabály szerint igazolni kell.)

Jelzőrendszeres házi segítségnyújtás biztosított (volt 2016 – 2020. között) a Völgységi Önkormányzatok Társulásának mind a 21 társult településén, melyek a következők: Aparhant, Bonyhád, Bátaapáti, Bonyhádvarasd, Cikó, Grábóc, Györe, Izmény, Kakasd, Kisdorog, Kismányok, Kisvejke, Lengyel, Mórág, Mőcsény, Mucsfa, Nagymányok, Nagyvejke, Tevel, Váralja, Závod. A fenti települések közül nem

mutatkozott mindenütt igény a szolgáltatás kitelepítésére, de ugyanakkor megnyugtató a vezetés számára, hogy szükség esetén, krízishelyzetben, igény felmerülésekor fordulhatnak segítségért az intézményhez, a szolgáltatóhoz.

2016 – 2020. közötti ellátotti létszám:

	Egyedül élő 65 év feletti személy	Egyedül élő súlyosan fogyatékos személy	Egyedül élő pszichiátriai beteg	Kétszemélyes háztartásban élő 65 év feletti, ill. súlyosan fogy. vagy pszich. b. sz.	Összesen
2016. évben ellátottak száma	84 fő	0 fő	4 fő	8 fő	96 fő
2017. évben ellátottak száma	111 fő	0 fő	3 fő	3 fő	117 fő
2018. évben ellátottak száma	78 fő	0 fő	2 fő	7	87 fő
2019. évben ellátottak száma	76 fő	0 fő	0 fő	10 fő	86 fő
2020. évben ellátottak száma	99 fő	0 fő	0 fő	23 fő	122 fő

A táblázat jól illusztrálja, hogy a jelzőrendszeres házi segítségnyújtást igénybe vevők jelentős aránya, 88%-a egyedül élő 65 év feletti személy. Ez a magas arány is bizonyítéka annak, hogy a szolgáltatás lehetővé teszi igénylőjének, hogy minél hosszabb ideig saját otthonában, megszokott környezetében élhessen. Az ellátottak számának alakulása 2017-ben nagyobb mozgást mutat, mint azt megelőzően, illetve az azt követő két évben. A 2020. évben látható a legnagyobb mozgás az ellátotti létszám tekintetében, melynek magyarázata a pandémiás helyzet kialakulása, fennmaradása. Az előző tény megerősíti, hogy a jelzőrendszeres házi segítségnyújtás fokozza az egyén biztonságérzetét, a hozzátartozóknak is segítséget nyújt, hiszen tudják, hogy krízishelyzetben (a pandémia ideje alatt is) hozzátartozójuk segítséget tud kérni a szolgáltatótól.

2016–2020. december 31-én az ellátottak száma településenként:

	Aparhant	Bonyhád	Bonyhádvarasd	Cikó	Kakasd	Kisdorog	Kismányok	Mócsény	Nagymányok	Tevel	Váralja	Össz.
2016. dec. 31-én	1 fő	59 fő	7 fő	0 fő	-	3 fő	2 fő	1 fő	16 fő	3 fő	4 fő	96 fő
2017. dec. 31-én	1 fő	60 fő	6 fő	-	-	3 fő	1 fő	1 fő	10 fő	4 fő	2 fő	88 fő
2018. dec. 31-én	1 fő	64 fő	6 fő	-	-	2 fő	1 fő	0 fő	7 fő	4 fő	2 fő	87 fő
2019. dec. 31-én	1 fő	65 fő	7 fő	-	-	2 fő	1 fő	-	5 fő	3 fő	2 fő	86 fő
2020. dec. 31-én	1 fő	68 fő	7 fő	-	2 fő	2 fő	-	-	5 fő	2 fő	2 fő	89 fő

A táblázat azt mutatja, hogy a szolgáltatást a Völgységi Önkormányzatok Társulásához tartozó települések közül melyek vették igénybe. 2016-ban Cikó településen az ellátott elhunyt, így további igénylés hiányában a szolgáltatás megszűnt. 2019-ben a mócsényi ellátás került megszüntetésre, ennek oka az igénybe vevő bentlakásos intézményi elhelyezése. 2020-ban Kismányok településen szűnt meg a jelzőrendszeres házi segítségnyújtás ellátott hiányában, de pozitívum, hogy Kakasdon megkezdte működését a szolgáltatás. Az ellátásban részesülők jelentős aránya, 71%-a bonyhádi lakóhellyel rendelkezik, hiszen a társult települések közül a legnagyobb lélekszámú a járasszékhely. Bonyhádon az elmúlt 5 évben folyamatosan emelkedett az ellátottak száma.

Azokon a településeken, ahol működik a szolgáltatás, ott törekvés van arra, hogy fenn is maradjon (Aparhant, Bonyhádvarasd, Kisdorog, Nagymányok, Tevel, Váralja), még abban az esetben is, ha a kieső ellátott nem kerül pótlásra, hanem csökkent létszámmal, magasabb összegű társulási hozzájárulással is vállalja a vezetés a szolgáltatás működtetését (Kisdorog, Nagymányok, Tevel, Váralja). Mindez megerősíti, hogy a jelzőrendszeres házi segítségnyújtás biztonságot ad az igénylőnek és a település vezetésének egyaránt.

Az ellátottak körére jellemző, hogy túlnyomó többségében egyedülállóak, a nők aránya jelentősen felülmúlja a férfiakét. Ennek magyarázata a nők születéskor várható magasabb élettartama.

A folyamatos érdeklődés a jelzőrendszeres házi segítségnyújtásra, valamint az igénybe vevők magas száma azt mutatja, hogy a szolgáltatás elérte célcsoportját, és tényleges segítséget nyújt az ellátottak részére.

A jelzőrendszeres házi segítségnyújtás térítésköteles ellátás, melynek mértéke nem haladhatja meg az ellátásban részesülő havi jövedelmének 2 %-át. Térítésmentesen kell biztosítani annak a személynek, akinek rendszeres havi jövedelme nem haladja meg az öregségi nyugdíj mindenkori legkisebb összegét.

2016-ban a térítési díj összege 70,-Ft/nap/kihelyezett készülék volt, 2017-ben a térítési díj: 100,- Ft/nap/kihelyezett készülék, mely fizetési tétel azóta is változatlan.

A szolgáltatástervezés szempontjából elmondható, hogy többen igénybe vennék ezen szolgáltatást, ha a kialakított segélyhívó rendszer területi lefedettsége ezt lehetővé tenné. Az intézmény jelenleg is keresi a kapcsolatot egy másik szolgáltatóval, ahol már modernebb, óra formátumú készülékekkel lehetne a jelzőrendszeres házi segítségnyújtást megoldani, valamint fejlettsége révén GPS funkciókkal is rendelkezne ezen készülék, amely nagy segítséget jelenthet demencia betegségben élők családtagjai számára. A fenntartó és az intézmény célja, hogy a szolgáltatás minőségét továbbra is magas szinten biztosítsa. Tartós igénynövekedés esetén további eszközbővítés megvalósítása lesz szükséges.

8) Család és gyermekjóléti szolgáltatások

(Kormányzati funkció: 104042; kötelezően ellátandó feladat)

Jelzések száma	2020	2019	2018	2017	2016
Bonyhád	96	84	120	118	97
A járás többi települése	129	175	318	329	342
Összesen	225	259	438	447	439

2019-2020-ban a jelzések száma kevesebb volt, az utolsó évben ez valószínűleg a veszélyhelyzet miatt alakult így, ugyanakkor az igénybevevők száma emelkedést mutatott az ellátások eseti ügyintézési száma alapján.

Igénybe vevők száma (megállapodás és eseti ügyintézés alapján)	2020	2019	2018	2017	2016
Bonyhád	344	277	232	214	265
A járás többi települése	561	580	633	616	581
Összesen	905	857	865	830	846

Szakmai tevékenység halmozott száma	2020		2019		2018		2017		2016	
	Bhád	Járás	Bhád	Járás	Bhád	Járás	Bhád	Járás	Bhád	Járás
Információ nyújtás	597	1588	208	1429	314	1837	624	1400	428	1397
Segítő beszélgetés	282	1630	667	1958	1022	1835	561	1887	455	1629
Tanácsadás	1932	2361	23	2833	771	3366	425	2990	289	1520
Ügyintézés	174	492	141	257	266	305	137	743	116	1117
Konfliktuskezelés	13	160	14	216	160	158	36	139	70	212
Kriziskezelés	2	2	8	22	50	32	9	8	7	8
Közvetítés más ellátáshoz	128	354	17	489	8	431	1418	1126	49	482
Esetkonferencia, meg- beszélés, konzultáció	122	286	110	357	21	165	96	250	10	138
Szszakmaközi megbeszélés	5	74	6	161	6	128	6	127	0	0
Szoc. segítő tev.		0		0		0		0	115	1765
Szoc. és mentálhig. csop.munka	0	0	0	0	0	0	4	0	0	0
Egyéni és csoportos kétségfejllesztés	8	0	0	2	0	0	0	0	0	0
Közösségfejllesztés				5		0		0		0
Környezettanulmány	20	32	31	60	2	51	17	59	27	80
Családlátogatás	527	2085	688	2619	912	2979	715	2660	659	2706
Adományközvetítés	721	1202	79	1119	70	1539	357	1078	122	651
Hátralékkezelés		33		15		14		7		0
Munkaváll-i, pályavál-i tanácsadás		168		57		36		47		0
Mediáció	0	0	13	0	0	1	0	0	0	0
Kapcsolattartási ügyelet				2		2		2		0
Családterápia				4						0
Pszichológiai tanácsadás				16		14		39		4
Jogi tanácsadás				3		5		12		5
Összesen	4531	10467	2005	11624	3602	12898	4405	12574	2347	11714

A család és gyermekjóléti szolgálat leggyakoribb szakmai tevékenységei a következők: tanácsadás, családlátogatás, segítő beszélgetés, információ nyújtás, adományközvetítés, ügyintézés, közvetítés más ellátáshoz, esetkonferencia-megbeszélés-konzultáció, munkavállalási és pályaválasztási tanácsadás.

Problémák halmozott száma elsődlegessel együtt	2020		2019		2018		2017		2016	
	Bonyhád	Járás	Bonyhád	Járás	Bonyhád	Járás	Bonyhád	Járás	Bonyhád	Járás
Életviteli	34	60	32	61	24	80	46	190	40	94
Családi-kapcsolati k	31	31	23	35	15	53	18	115	42	61
Családon belüli bántalmazás	7	3	3	8	5	11	10	10	5	17
Elhanyagolás	19	25	10	29	10	42	18	93	9	68
Gyermeknevelési	37	56	21	66	21	76	37	149	43	76
Intézm-be való beáll- tás nehézség	6	6	11	13	1	23	2	29	0	20
Magatartászavar, teljesítményzavar	17	6	14	19	3	28	5	34	5	45
Fogyatékoság, retardáció	7	2	2	12	2	8	5	17	3	4
Lelki – mentális betegség	19	13	5	17	7	25	4	25	4	71
Szenvedélybetegség	8	6	4	16	6	21	3	11	0	0
Egészségi probl.	11	5	2	12	1	14	0	22	8	33
Foglalkoztatással kapcsolatos	15	13	6	22	4	34	0	19	18	32
Anyagi, megélhetési, lakhatási prob.	27	25	5	39	12	57	23	132	27	122
Ügyintézással kapcsolatos	28	32	4	24	8	48	22	118	38	94
Információkéréssel kapcsolatos	35	25	6	13	6	33	0	131	14	98
Egyéb	3	1	0	1	0	3	0	1	0	94
Összesen	304	309	148	387	125	556	193	1096	256	929

A szolgáltatásokat igénybe vevőinek leggyakoribb problémái: életviteli, gyermeknevelési probléma, családi-kapcsolati konfliktus, információkérés, ügyintézési, anyagi nehézségek, elhanyagolás, lelki-mentális problémák, magatartás- és teljesítményzavar.

A számok tükrében a leggyakoribb problémákban nincs jelentős eltérés a város és a többi település között. Érdekes viszont, hogy a korábbi években inkább a kistelepülésekre volt jellemzőbb az elhanyagolás és gyermeknevelési problémák esete, ugyanakkor az utóbbi két évben a városban mutat emelkedő számot e két terület.

Az elmúlt öt év adatai csökkenő tendenciát mutatnak a családon belüli bántalmazás területén, különösen igaz ez a kistelepülésekre, ha a 2016. évi és a 2020. évi adatot vetjük össze, Bonyhádon ez a probléma hullámzó adatokat mutat.

Szolgáltatást (megállapodás alapján) igénybe vevők gazdasági aktivitásuk szerint	2020		2019		2018		2017		2016	
	Bonyhád	Járás	Bonyhád	Járás	Bonyhád	Járás	Bonyhád	Járás	Bonyhád	Járás
Foglalkoztatott	33	71	37	80	29	72	23	76	31	43
Munkanélküli	14	26	16	44	19	50	21	56	17	16
Inaktív	57	96	31	79	25	87	15	82	18	98
Eltartott 0–14 éves	51	127	47	156	46	165	46	161	53	158
Összesen	155	320	131	359	119	374	105	375	119	315

A szolgáltatást igénybe vevők döntő harmada inaktív, további harmada eltartott kiskorú. A harmadik harmad nagyobb részben foglalkoztatott és kisebb részben munkanélküli.

Szolgáltatást igénybe vevők legmagasabb iskolai végzettség alapján	2020		2019		2018		2017		2016	
	Bonyhád	Járás	Bonyhád	Járás	Bonyhád	Járás	Bonyhád	Járás	Bonyhád	Járás
Általános iskola nyolc osztályánál kevesebb	69	140	47	189	46	194	48	194	58	193
Általános iskola nyolc osztálya	48	115	46	112	44	125	40	131	27	94
Befejezett szakmunkásképző iskola, szakiskola	20	39	17	38	21	39	12	32	25	16
Befejezett szakközépiskola	5	21	11	14	2	9	3	11	5	8
Befejezett gimnázium	5	0	3	1	2	1	1	2	2	1
Érettségire épülő befejezett OKJ iskola	1	0	1	0	2	0	0	1	0	0
Felsőfokú iskola (főiskola, egyetem)	7	5	6	5	2	6	1	4	2	4
Összesen	155	320	131	359	119	374	105	375	119	316

A szolgáltatást igénybe vevők legmagasabb iskolai végzettsége nyolc általánosnál kevesebb vagy nyolc általános végzettségű. Arányaiban ugyanez a tendencia figyelhető meg a járás kis településein és a járásszékhelyen is.

Érintett kiskorúak a veszélyeztetett fő oka szerint	2020		2019		2018		2017		2016	
	Bonyhád	Járás	Bonyhád	Járás	Bonyhád	Járás	Bonyhád	Járás	Bonyhád	Járás
Környezeti főcsoport	60	141	47	143	48	133	41	134	36	170
Magatartási főcsoport	9	29	16	27	7	49	12	34	18	35
Egészségi főcsoport	3	6	0	14	2	7	2	23	2	17
Anyagi főcsoport	2	13	0	12	11	14	0	36	4	25
Összesen	74	189	63	196	68	203	55	227	60	247

Az érintett kiskorúak veszélyeztettségének legfőbb forrása az esetek háromnegyed részében a környezet. Ezek között szerepel a lakás nem megfelelő állapota, a szülő (k) életviteli problémái, betegségből, családi konfliktusból, bántalmazásból, elhanyagolásból adódó veszélyeztetettség. Kisebb részben az érintett kiskorú negatív viselkedési formája, még kisebb részben a kiskorú betegsége és speciális tanulási szükséglete húzódik meg a problémák hátterében. A legalacsonyabb probléma az anyagi jövedelem hiánya, amely az elmúlt öt év tekintetében a járás kistélepülésein relatíve magasabb probléma, mint a járásközpontban, de elmondható, hogy mindkettőben csökkenő tendenciát mutat.

9) Család és gyermekjóléti központ
(Kormányzati funkció: 104043; kötelezően ellátandó feladat)

Igénybevétel módja	2020	2019	2018	2017	2016
Speciális Szolgáltatást igénybe vevők	1528	841	162	46	66
Hatósági intézkedésben érintett esetmenedzseri tevékenységet igénybe vevők	169	185	206	156	143
Összesen	1697	1026	368	202	209

2.2 tábla

Speciális szolgáltatás keretein belül végzett össztevékenységek száma	2020	2019	2018	2017	2016
Kapcsolattartási ügyelet	69	57	51	35	7
Utcai (lakótelepi) szociális munka	8	12	0	0	41
Óvodai és iskolai szociális segítő tevékenység	887	791	0	0	0
Szociális diagnózis	34	28	0	0	0
Készenléti szolgálat	6	7	6	9	2
Pszichológiai tanácsadás	115	153	159	83	119
Mediáció	2	0	4	6	1
Egyéb	0	0	71	1	48
Összesen	1121	1048	291	134	218

A Család és gyermekjóléti központ speciális szolgáltatást igénybe vevőinek száma 2016 és 2020 között meghússzorozódott, míg a hatósági intézkedésekben érintett esetmenedzsert igénybe vevők száma kisebb-nagyobb ingadozást mutat az elmúlt öt évben. A speciális szolgáltatás keretein belül a legdinamikusabb emelkedést az óvodai és iskolai szociális segítő tevékenység mutatja az áttekintett időszakban. A számok alapján jelentős számban zajlott pszichológiai tanácsadás, kapcsolattartási ügyelet.

A járványügyi veszélyhelyzetben az oktatási intézmények bezárásával az iskolai szociális segítők munkájára óriási szükség volt. A központ kapcsolattartási, esetszabványos, esetszabványos, esetszabványos munkája jelentősen nehezített körülmények között zajlott.

VI. Szociális szolgáltatástervezés a Bonyhádi Gondozási Központ vonatkozásában

Infrastrukturális és tárgyi feltételek

A szociális szolgáltatások háttéréül szolgáló három ingatlan jelentős infrastrukturális fejlesztéseken mentek át 2014-2020 között, ezek részletes bemutatása jelen koncepció IV. fejezet 30-34. oldalán olvashatók. A szolgáltatástervezés szempontjából elmondható, hogy az infrastrukturális és tárgyi feltételek biztosítottak valamennyi szolgáltatás ellátáshoz.

Humán-erőforrás feltételek

A humán-erőforrás fejlesztését szolgáló pályázat, valamint az intézmény részvétele a szociális szakképzésben a koncepció IV. fejezet 34-35. oldalán tekinthető meg. Az intézmény dolgozói létszáma a következőképpen alakult 2016-2020 között:

Év	Dolgozói létszám (fő)
2016	48
2017	51
2018	55
2019	58
2020	60

A dolgozói létszám emelkedése is mutatja, hogy a fenntartó és az intézmény alkalmazkodott a szociális szolgáltatások iránti növekvő igényekhez, illetve a jogszabályi előírásokat követve 2017. októberétől egy eszmény kezdte meg munkatevékenységét szociális diagnózis felvételi szakértőként, mivel törvényben foglaltak szerint kötelezően előírt feladat.

2018. szeptember elsejétől óvodai és iskolai szociális munkás segíti a gyermek családját a gyermek iskolai életét érintő kérdésekben, valamint nevelési problémák esetén a gyermeket és a családot a közöttük lévő konfliktus feloldásában. A gyermeklétszám alapján 4 munkavállaló kezdte meg szociális feladatait.

A szakmai feladatok elvégzése mellett szükségessé vált a demencia ellátás kiépítése, ennek első lépcsőfoka 2017 novemberében történt meg, amikor az

ellátottak szakértői pszichiátriai véleményeztetésére került sor. Mindezzel párhuzamosan 2017. szeptemberében 7 fő munkavállaló vállalta a demencia gondozó képzés elsajátítását, 2020-ban pedig ismételten 10 fő tett sikeres szakmai vizsgát. A folyamatos feladatbővítéssel arányosan a munkavállalói létszámbővítés is megtörtént.

Az utóbbi nagy bővítés a házi segítségnyújtás és a jelzőrendszeres házi segítségnyújtás területén történt, amely során az ellátáshoz további négy település csatlakozott 2021. január 1-jétől. Az idei évtől az intézmény engedélyezett dolgozói létszáma már 63 fő.

Azonban folyamatosan kihívást jelent az intézmény számára, hogy a korábbi évektől eltérően, jelentősen megváltoztak az ellátottak gondozási szükségletei, hogy egyre több ellátott esetében fordul elő, hogy egy gondozónő fizikailag nem tud ellátni, itt duplázódik a munkavállalói igény, ugyanakkor az ellátott súlyos állapotára tekintettel napi több alkalommal szükséges elvégezni a gondozást és az ápolást. Hiába végzi az intézmény a szociális gondozó és szociális ápoló szakmát tanulók gyakorlati képzését, mert nagyon kevés számban maradnak az országban és a szakmában. Sokan elhagyják a szociális szakmát és a jobban fizető egészségügyi szférában keresnek állást.

Szociális szolgáltatások iránti társadalmi igények a tervezhetőség tükrében

Az intézmény által csak Bonyhádon és külterületen ellátott szociális szolgáltatások: *szociális étkeztetés, támogató szolgálat, falugondnoki, tanyagondnoki szolgáltatás* rövid távon nem várható jelentősebb létszámbővülés az ellátottak számában. Az *idősek nappali ellátására* növekvő igényt jelez az intézmény, hiszen nem tudnak mindenkit beemelni az ellátásba, mert ebben az esetben intézményi adottságokba ütközik az ellátotti létszám bővítése.

Az *idősek bentlakásos ellátása* iránti érdeklődés a várakozási lista és a listán kívüli igény szerint is a jelenlegi 24 fős ellátotti létszám többszörösére van igény, amelyet a jelenlegi intézmény nem tud kielégíteni. Ezt a feladatot a jogszabály nem rendelte a kötelezően ellátandó feladatok sorába. Ettől függetlenül a térség lakosságában nagy és folyamatosan növekvő igény érzékelhető még úgy is, hogy a Bonyhádi Gondozási Központon kívül több szolgáltató nyújt ellátást a járásban. Ezeket a szolgáltatókat a következő fejezet mutatja be. Ezen a területen mindenképpen érzékelhető a kereslet-többlet, a szolgáltatói oldalon kínálati hiány.

A *házi segítségnyújtás* és a *jelzőrendszeres házi segítségnyújtás* az a két szociális ellátás, amiben kisebb-nagyobb változás, hullámváz figyelhető meg évről évre a létszám tekintetében, valamint e két ellátás esetében lehet középtávon további növekedésre számítani az ellátotti létszámban.

Az idősekkel kapcsolatos ellátási formák biztonságos működtetésének jelen pillanatban és középtávon is legnagyobb kockázati tényezője a bizonytalanra váló és nehezen biztosítható humán erőforrás: a megfelelő számú szakember biztosítása. A probléma megoldásának kulcsa a szociális bérek rendezése, csak ez biztosítja az ellátórendszer biztonságos működtetését.

A Család és gyermekvédelmi szolgálat, valamint a Család és gyermekvédelmi központ munkatársai a *gyermekvédelmi jelzőrendszer* területi működésének tapasztalataival kapcsolatban a következő észrevételeket tették.

A családsegítők személyén és felkészültségén túl a jelzőrendszer működésének minőségét és így végső soron a gyermekekkel kapcsolatos későbbi segítségnyújtás időbeliségét valamennyi résztvevő befolyásolja.

Probléma, hogy a jelzőrendszer többi tagjától (gyermekorvosoktól, rendőrségtől, stb.) nemigen érkezik jelzés. A családsegítők azt tapasztalják, hogy a jelzőrendszeri tagok sokáig várnak a jelzés megtételével. Létezik a pedagógusok részéről is tájékozatlanság, a szülők részéről pedig bizalmatlanság. Az intézményekkel való kapcsolattartásban jelentős segítség az óvodai és iskolai szociális segítő jelenléte és munkája. Nehezíti a működtetést, hogy a problémajelzőn meg kell nevezni a problémát észlelő személy nevét, ami később konfliktusokhoz vezet. Fontos lenne a jelzőrendszeri tagokkal a kompetencia határok ismertetése, a meglévő protokollok átbeszélése és betartása.

Az észrevételek összességében azt jelzik, hogy a gyermekvédelmi jelzőrendszer működésének hatékonyságát emelni lehet, és szükséges az érintettek rendszeres, akár félévenként, évenkénti összehívásával.

Társult települések változtatási igénye az egyes szociális feladatok ellátásában

Valamennyi szociális ellátáshoz való csatlakozás, változtatás érinti:

- a társulási megállapodás módosítását, amelyhez valamennyi település képviselő-testületi döntése szükséges

- a változtatás érintheti az intézmény Alapító okiratát, Szakmai programját, és az intézmény működési engedélyeit.

Az ügyintézés ebben az esetben időben öt-hat hónapot vesz igénybe. A társulási megállapodásban célszerű lenne a változások áttekintéséhez és bejelentéséhez minden év június 30-át megjelölni. Ha eddig beérkezik egy testületi határozat bármilyen változtatási igényről, az év végéig még átvihető valamennyi testületi és hatósági döntés és engedély beszerzése a Magyar Államkincstáron, a Nemzeti Szociális Intézeten és a Tolna Megyei Kormányhivatalon ahhoz, hogy a következő év január 1-jétől minden a települések igényei szerint működhessen.

VII. Szociális szolgáltatók a Bonyhádi járásban

A Völgyégi Önkormányzatok Társulásán kívül más szociális szolgáltatók is működnek a Bonyhádi járásban. A helyi önkormányzatok saját hatáskörükben is számos szociális feladatot látnak el, továbbá szociális vállalkozás és társadalmi szervezet is működik a térségben szociális ellátóként.

A szociális étkeztetésről, amely az egyik legnagyobb múltra visszatekintő szociális ellátás Magyarországon – a jogszabályi előírásoknak megfelelően – valamennyi helyi önkormányzat kötelezően ellátandó feladatként gondoskodik.

*A falugondnoki, tanyagondnoki szolgáltatás a Bonyhádi járás 25 településéből jelenleg 14 településen működik önkormányzati, illetve társulási feladatellátásban. Ezek a következők: Bábaapáti (2021), Bonyhád, Bonyhádvarasd, Felsónána (2020), Kismányok (2021), Izmény, Kisvejke, Lengyel, Mőcsény, Mucsfa, Murga, Nagyvejke, Závod és Zomba települések. Idén tervezi beindítani a szolgáltatást: Mórágyp és Váralja, utóbbi már pályázatot is nyújtott be szállító járműre. Mórágyp esetében már több éve működik a szolgáltatás, a működési engedély iránti kérelem azonban csak most került benyújtásra. Szintén tervezi a szolgáltatás beindítását: Kéty és Kisdorog. Az elmúlt két évben induló szolgáltatások esetében az idei évben szerzik képesítésüket a falugondnokok. A **Falu- és Tanyagondnokok Tolna Megyei Egyesülete** jelentős érdekképviselői, továbbképzési és szakmai háttérrel biztosít a falugondnokok számára. A 21. éve működő közhasznú egyesület vezetője 2003-tól Pál*

Gyula, Zomba község tanyagondnoka. A szervezet nemcsak a tolnai, hanem a Fejér megyei falu és tanyagondnoki szolgálatok szakmai tevékenységét is koordinálja.

Térségünkben az *idősek bentlakásos ellátásában* a **Váraljai Őszikék Szociális Intézmény** is részt vesz 2007. január 1-jétől, amelyet *Váralja Község és Nagymányok Város Szociális Intézményeinek Intézményfenntartó Társulása* működtet. Váralján 20 férőhelyes, Nagymányokon 16 férőhelyes személyes gondoskodást nyújtó, szakosított, tartós bentlakásos elhelyezést biztosító, ápolást, gondozást végző *idősek otthona működik*, amely a *demens idősök ellátására* is specializálódott. Szociális alapszolgáltatásként *házi segítségnyújtás* és *szociális étkeztetést* biztosítanak a helybeli rászoruló, elsősorban idős lakosaiknak.

Szintén az idősök bentlakásos ellátásában vesz részt a Szocceg Szociális és Egészségügyi Szolgáltató Nonprofit Korlátolt Felelősségű Társaság, rövidített nevén: *Szocceg Nonprofit Kft.* egy pécsi székhelyű közhasznú nonprofit gazdasági társaság, amely szociális alap és szakosított szolgáltatásokat nyújtó szolgáltatóként tíz bentlakásos intézményt működtet Baranya és Tolna megyében. Bonyhádon működik a **Gondviselés Időskorúak Otthona**. Az intézmény 2012 márciusában nyitotta meg kapuit Bonyhád központjában, a kórház szomszédságában. Az intézmény sokrétű szolgáltatása a még aktív életet élőkől az ápolásra szorulóig személyre szabott ellátást kínál 55 fő számára. A Margaréta Házban ápolási részleg működik két-, három- illetve négyágyas szobákban, havi térítési díj ellenében. A Viola Házban – havi térítési díj ellenében – egy-, három- és négyágyas, saját fürdőszobás lakóegységek várják az önmagukat még részben ellátni képes idősöket. A Levendula Házban pedig négy, akadálymentes fürdőszobával ellátott lakrész található – szintén az önmagukat még részben ellátni képes idősök, akár házaspárok elhelyezésére. Két lakrészhez terasz is tartozik közvetlen kertkapcsolattal.

Az "Összefogás" Közhasznú Alapítvány által működtetett **"Együtt 1 másért"** **Nappali Intézmény** alapvető célja elsősorban Bonyhád város területén és a Völgységi Önkormányzatok Társulásának településein élő szociális és mentális ellátásra szoruló, önmaguk ellátására részben képes fogyatékkal élő, illetve autista személyek számára állapotuknak megfelelő, napi életritmust biztosító szolgáltatás nyújtása. Az intézmény elsődleges és alapvető feladata továbbá a fogyatékkal élő emberek hátrányainak enyhítése, esélyegyenlőségük megalapozása, a társadalom szemléletének megváltoztatása.

A Völgységi Önkormányzatok Társulása 2014 óta feladatellátási szerződés keretében állapodott meg az „Összefogás” Közhasznú Alapítvánnyal arról, hogy elsődlegesen Bonyhádon, valamint a társult települések közigazgatási területén biztosítja az Sztv. 65/F. §-ában meghatározott fogyatékos személyek nappali ellátását: fizikai, egészségügyi, mentálhigiénés ellátást, valamint fejlesztési jogviszonnyal fejlesztő foglalkoztatást.

Az Alapítvány az ellátást – érvényes működési engedéllyel - 24 főre biztosítja a telephelyen (Bonyhád, Dózsa György u. 32.) működtetett intézményben, ahol az ellátás feltételei biztosítottak. A helyiségek bérletére az alapítvány szerződést kötött Bonyhád Város Önkormányzatával. A személyi feltételek biztosítására az alapítvány a jogszabályi előírásoknak megfelelően foglalkoztatja a nappali ellátás dolgozóit.

A járásban működik továbbá a Magyarországi Református Egyház **Kallódó Ifjúságot Mentő Misszió Támogató Alapítványa (KIMMTA)**. Az alapítvány hozzájárul a különböző szenvedélybetegségek okozta személyi és társadalmi károk mérsékléséhez, a szenvedélybetegek társadalmi – reintegrációjához szükséges lehetőségek felkutatásához, és alkalmazásához, valamint a helyi közösségek szemléletformálásához a szenvedélybetegségek vonatkozásában. Mindezt elsősorban az Alapítvány fenntartásában működő **Zsibriki Drogherapiás Intézet** által integrált intézményekben végzi a szükséges és aktuális szakmai irányelvek felhasználásával, a Református Egyház szellemiségében. Az alapítvány másik intézménye a **Civil Addiktológiai Központ – Szendélybetegek Nappali Intézménye**. A szervezet további célja, hogy a tevékenysége során összegyűlt módszerek és tapasztalatok összegzését, értékelését, szakmai előadásokon és publikációkban megjelenítse, illetve egyeztesse együttműködésben a hasonló célú és rendeltetésű egyéb szervezetekkel.

A bonyhádi pszichiátriai közösségi ellátás 2012 januárjában indult útjára a Völgységben a **Közösségért Alapítvány** működésének köszönhetően. A szervezet fő célja, hogy a Bonyhádon és a térségben élő, pszichiátriai betegségben szenvedő kliensek részére megfelelő szociális segítséget nyújtsanak. Elsősorban azokra a pszichotikus betegségekkel, bipoláris zavarral, és visszatérő depresszióval küzdőkre fókuszálnak, akik gondozás mellett stabil pszichés állapotban vannak, ugyanakkor szociális segítségre szorulnak. Természetesen más pszichiátriai és szenvedélybetegségben szenvedők számára is biztosítunk konzultációs lehetőséget.

A bonyhádi székhelyű **Tolna Megyei Integrált Szociális Intézmény Árpád-házi Szent Erzsébet Fogyatékosok és Pszichiátriai Betegek Otthona** 70 éve folytatja szociális tevékenységét. 1951-ben, egy átalakított malomépületben kezdődött el 20 fő értelmileg sérült és pszichés beteg ellátása. Az évek során az adományoknak és fejlesztéseknek köszönhetően folyamatosan javultak a személyi és tárgyi feltételek. Az intézmény történetének meghatározó eseménye volt a 2005-ben befejezett beruházás, mely jelentős változást eredményezett az ellátottak életkörülményeinek, dolgozók munkakörülményeinek szempontjából. Jelenleg az otthon 70 fő fogyatékkal élő és 80 fő pszichiátriai beteg teljes körű ellátását tudja biztosítani.

A tárgyalt intézmények, szervezetek elérhetőségei:

Falu- és Tanyagondnokok Tolna Megyei Egyesülete

Székhely: 7173 Zomba, Rákóczi F. u. 80.

Elnök: Pál Gyula

Honlap: www.tmfalugondnok.hu

Mobil: 06-30/401-7501

E-mail: info@tmfalugondnok.hu

Váraljai Ószikék Szociális Intézmény

Fenntartó: Váralja Község és Nagymányok Város Szociális Intézményeinek Intézményfenntartó Társulása

7354 Váralja, Kossuth L. u. 203.

Telefon: 06-74/558-053

E-mail: onkormanyzat@varalja.hu

Az intézmény székhelye:

Levelezési cím: 7354 Váralja Kossuth L. u. 129.

Igazgató: Lovász Zsuzsanna

Telefon: 06/74 458-104, 458-522, fax: 458-104

Honlap: www.oszikek.hu

E-mail cím: igazgato.oszikek@gmail.com

Telephely:

Levelezési cím: 7355 Nagymányok, József A. u. 8/c

Telefon, fax: 06/74 458-357

E-mail cím: igazgato.oszikek@gmail.com

Gondviselés Időskorúak Otthona

Fenntartó: Szocceg Nonprofit Kft.

7621 Pécs, Jókai u. 1.

Mobil: 06-20/669-7134

Honlap: www.szocceg.hu

E-mail: info@szocceg.hu

Az intézmény székhelye:

7150 Bonyhád, Bank u. 3.

Telefon: 06-74/679-669

Mobil: 06-20/212-0032

E-mail: gondviseles@szocceg.hu

Együtt 1 másért Nappali Intézmény

Fenntartó: "Összefogás" Közhasznú Alapítvány

Székhely: 7150 Bonyhád, Széchenyi tér 4.

Képviselő: Jónásné Varga Katalin

Intézményvezető: Álom Gyöngyi

Cím: 7150 Bonyhád, Dózsa György u. 32.

Telefon: 06-74/550-319

Mobil: 06-20/212-2033

Honlap: http://vot.hu/egyutt_egymasert.php

E-mail: egyutt1masert1@gmail.com

Kallódó Ifjúságot Mentő Misszió Támogató Alapítványa (KIMMTA)

Székhely: 7696 Hidas, Kossuth Lajos u. 62.

Képviselő: Szabó Judit kuratóriumi elnök

Honlap: <https://zsibrik.hu/kezdolap/>

Zsibriki Drogterápiás Intézet

7163 Mőcsény – Zsibrik, Petőfi u. 13.

Honlap: <https://zsibrik.hu/programjaink/>

Civil Addiktológiai Központ – Szenvedélybetegek Nappali Intézménye

7150 Bonyhád, Vörösmarty tér 3/2.

Honlap: <https://zsibrik.hu/aktualis-hirek/>

Közösségért Alapítvány

Cím: 7150 Bonyhád, Perczel Mór utca 29.

Területi vezető: dr. Trábert Attila

Mobil: +36-20/375-0807

E-mail: drtrabi@gmail.com

Kapcsolattartó: Varga Márta Gyöngyvér

Honlap: <http://www.kozossegetalapitvany.hu/index.php?mod=3&terseg=3>

Tolna Megyei Integrált Szociális Intézmény

Intézményvezető: Pál Mária

Cím: 7100 Szekszárd, Szentmiklósi u. 9.

Telefon: +36-74-512-660

Mobiltelefon: +36-30-247-9968

E-mail: igazgatoiszi@tmiszi.hu

Honlap: www.tolnaiszi.hu

Tolna Megyei Integrált Szociális Intézmény Árpád-házi Szent Erzsébet Fogyatékosok és Pszichiátriai Betegek Otthona

Cím: 7150 Bonyhád, Schweitzertanya 51. hrsz.: 029/9.

Bonyhád, 2021. augusztus 26.

A koncepció felülvizsgálata a jogszabályi előírásoknak megfelelően két év múlva, 2023-ban válik esedékessé.